



Универсальный загрузчик информации из Excel в 1С:Предприятие 8.1\8.2

Руководство пользователя



СОДЕРЖАНИЕ

1.	Функционал загрузчика.....	3
2.	Комплект поставки.....	5
3.	Регистрация Excel1C.dll в Windows.....	6
4.	Первоначальное заполнение данных.....	8
5.	Получение лицензии.....	13
6.	Работа с загрузчиком.....	15
7.	Настройки	21
8.	Фильтр отбора.....	26
9.	Создание номенклатуры и документов.....	30
10.	Пример загрузки иерархического прайса.....	38
11.	Основные ошибки.....	44

Описание функционала Загрузчика

Загрузчик представляет собой внешний подключаемый модуль, предназначенный для использования в системе 1С:Предприятие 8.1 или 1С:Предприятие 8.2 и работает с конфигурациями: Управление Торговлей 10, Розница 1.x, Управление Производственным Предприятием 1.3, Бухгалтерия предприятия 2 (более подробный список совместимых конфигураций можно узнать на сайте <http://zagruzkav1c.ru/>).

Модуль загрузки обладает следующими функциями:

1. Чтение и загрузка Excel файлов без установленного MS:Excel на компьютере
2. Загрузка и обновление Номенклатурного справочника (Основные реквизиты)
3. Возможность объединять значения нескольких ячеек в одно поле
4. Фильтр EXCEL файла по значениям из колонок прям в обработке
5. Загрузка до 5-х уровней групп справочника Номенклатура
6. Загрузка иерархических прайсов, которые имеют древовидную структуру
7. Загрузка и создание (генерация) штрихкодов Номенклатуры
8. Загрузка изображений для товаров, загрузка картинок, даже если они указаны в виде ссылки
9. Релевантный подбор Номенклатуры по названию товара
10. Загрузка свойств Номенклатуры
11. Загрузка характеристик Номенклатуры
12. Запись и поиск по Номенклатуре поставщика
13. Загрузка нескольких видов цен Номенклатуры
14. Создание документов: «Поступление товаров и услуг», «Ввод остатков номенклатуры», «Заказ поставщику», «Реализация товаров и услуг» и др.

Функционал демоверсии отличается от полной версии:

1. Ограниченно число считываемых строк файла до 30
2. Ограничен функционал модуля
4. В описание добавлена ссылка на наш сайт
5. Временных ограничений использования - нет

2. КОМПЛЕКТ ПОСТАВКИ

Для работы загрузчика необходимо:

- Модуль подключения к базе данных (**Excel1c.dll**) в архиве*
- Файл внешней обработки для 1С:Предприятие (**1cExcel_УТ10.3.epf**)
- Инструкция (**ИнструкцияУТ10.pdf**)

ВАЖНО* ПАРОЛЬ НА АРХИВ «1»

3. РЕГИСТРАЦИЯ Excel1c.dll В WINDOWS

Для работы с загрузчиком, Вам необходимо зарегистрировать в системе специальную дополнительную компоненту и зарегистрировать Загрузчик в интернете.

3.1. Для регистрации компоненты в системе Windows, сначала скопируйте файл Excel1C.dll на Локальный диск «C:\» или «D:\», далее воспользуйтесь программой RegSVR.exe, которую можно скачать по ссылке [ссылка](#), запустите ее двойным щелчком мыши, если же у Вас операционная система Windows 7, запустите программу от имени администратора.

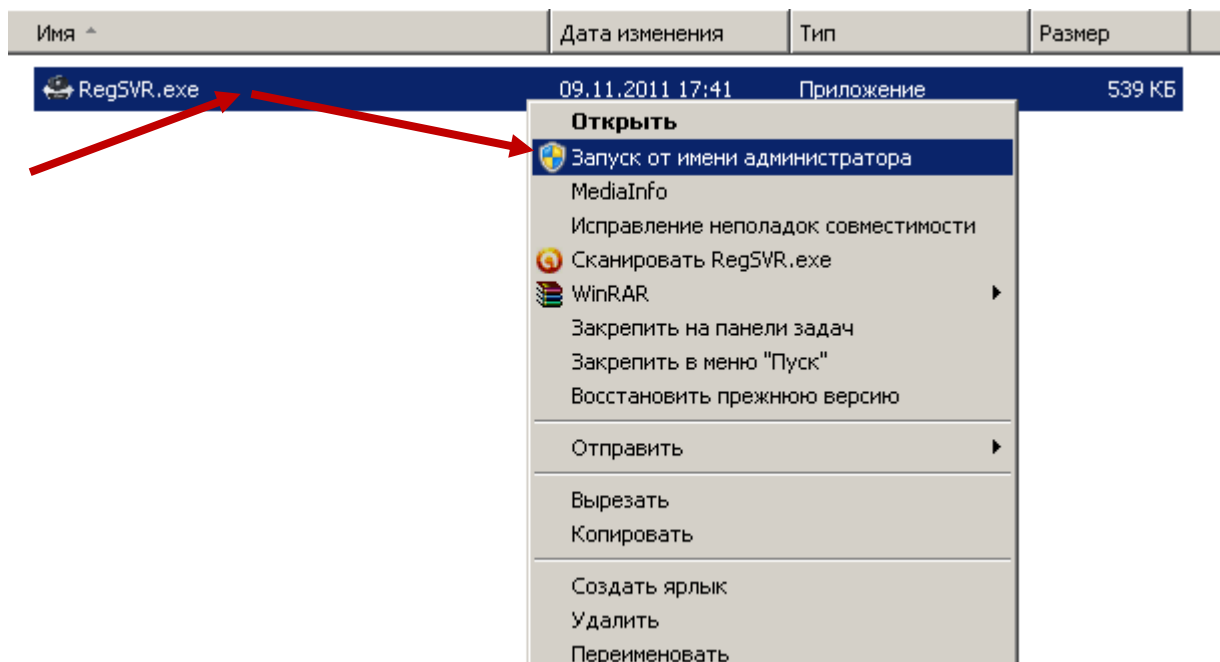


Рисунок 1. Запуск программы RegSVR.exe

3.2. Далее по кнопке «...» выберите файл Excel1C.dll

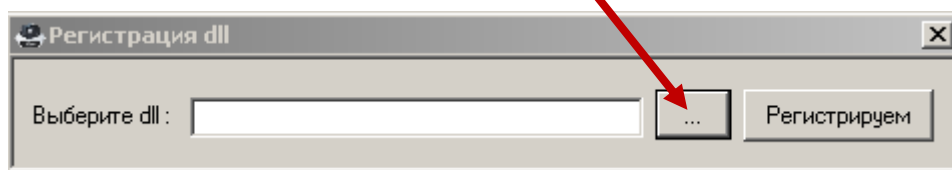


Рисунок 2. Кнопка выбора компоненты

3.3. И нажимайте кнопку «Регистрируем».



Рисунок 3. Регистрация компоненты

3.4. Если все прошло нормально, то вы увидите сообщение:

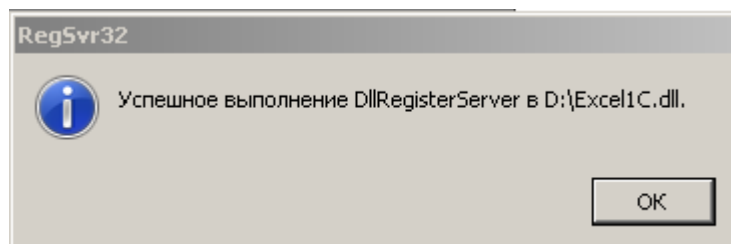


Рисунок 4. Предупреждение при успешной регистрации компоненты

ВАЖНО БЕЗ РЕГИСТРАЦИИ Excel1c.DLL МОДУЛЬ РАБОТАТЬ НЕ БУДЕТ

4. ПЕРВОНАЧАЛЬНОЕ ЗАПОЛНЕНИЕ ДАННЫХ

Если Вы запускаете загрузчик в первый раз, или у Вас пустая конфигурация, Вам необходимо заполнить обязательные данные для работы с Загрузчиком.

4.1. Сначала необходимо заполнить данные о Вашей организации. Перейдите в пункт «Справочники» - «Предприятие» - «Организации» и нажмите «Создать».

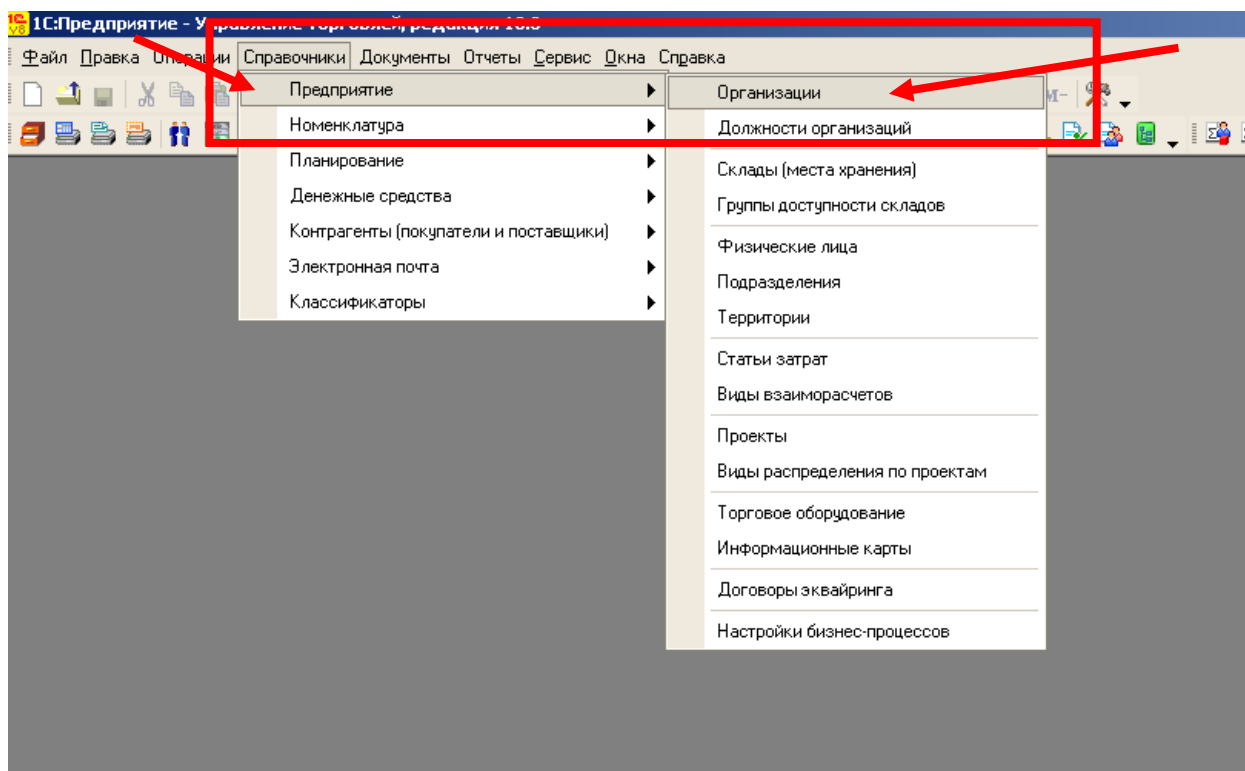


Рисунок 5. Создание организации предприятия

Далее заполните все необходимые реквизиты. Обязательно Наименование и ИНН. Когда укажете все данные организации, нажмите «ОК».

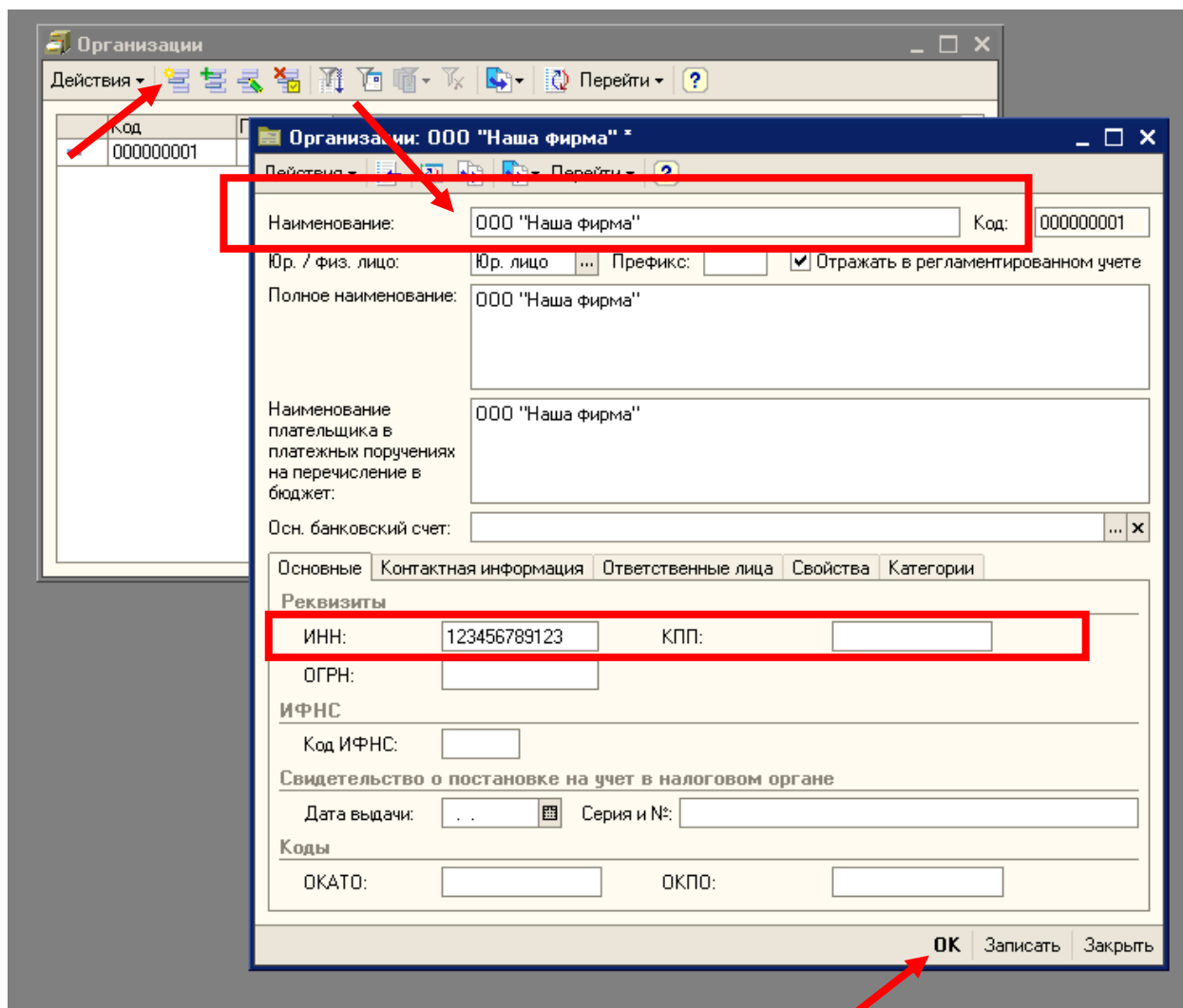


Рисунок 6. Заполнение основных реквизитов справочника Организация

4.2. Так же, необходимо создать хотя бы один Вид Номенклатуры. Перейдите в пункт «Справочники» - «Номенклатура» - «Виды номенклатуры» и нажмите «Создать».

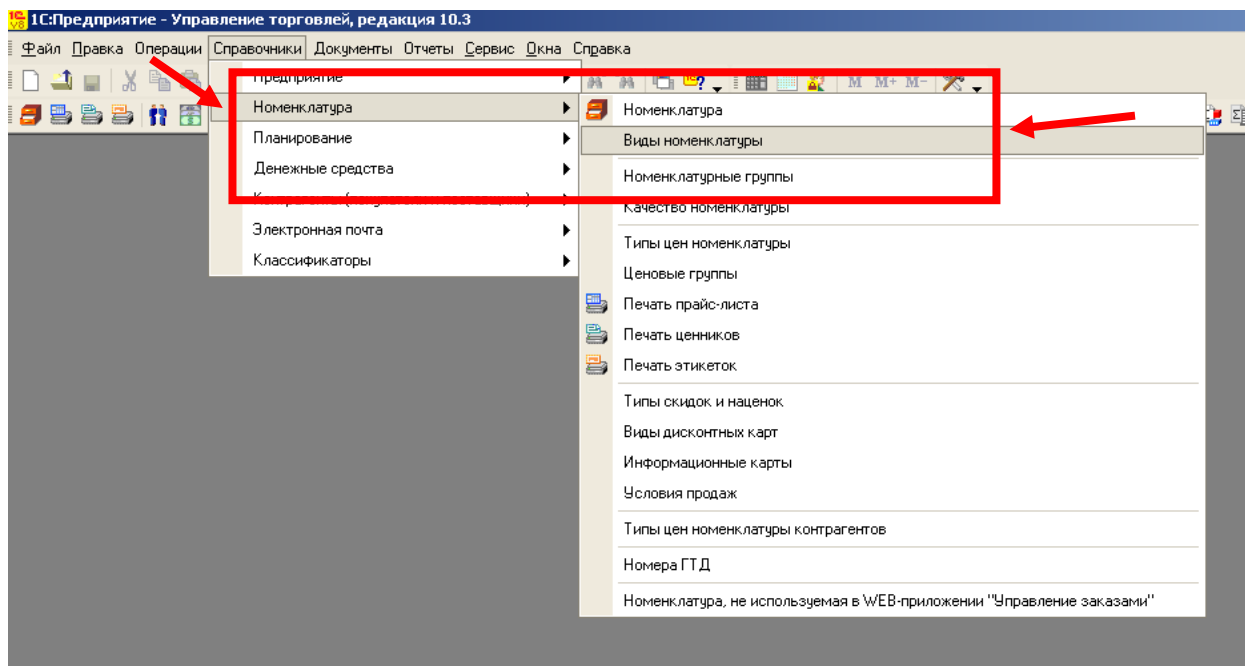


Рисунок 7. Создание вида номенклатуры

Заполните «Наименование», «Тип номенклатуры»:

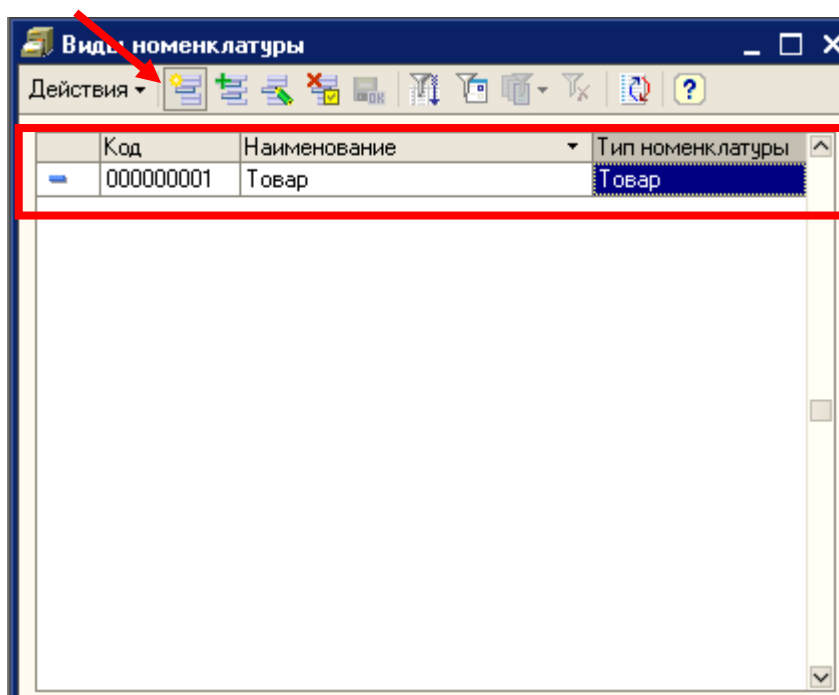


Рисунок 8. Основные поля справочника виды номенклатуры

4.3. Обязательно создайте хотя бы один склад. Перейдите в пункт «Справочники» - «Предприятие» - «Склады (места хранения)» и нажмите «Создать»:

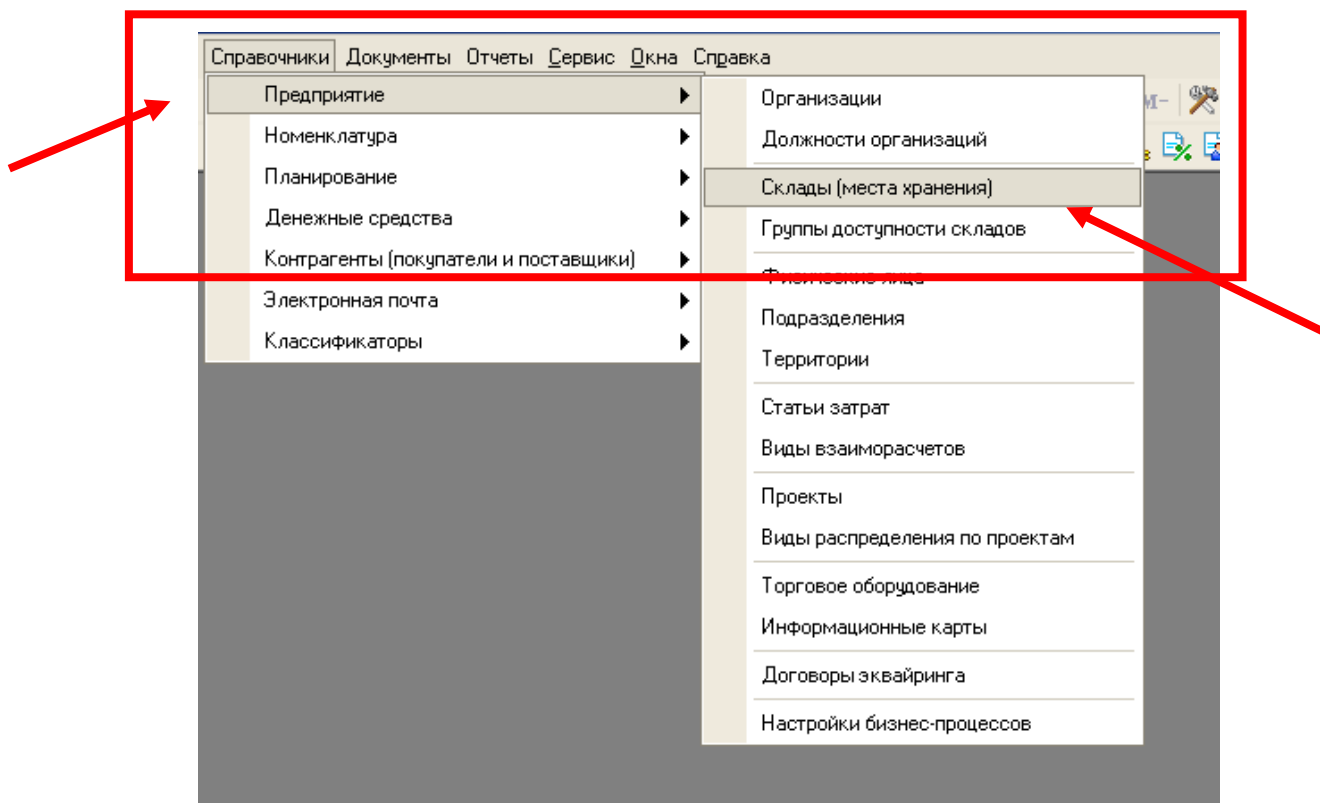


Рисунок 9. Создание склада предприятия

Заполните «Наименование» и, при необходимости остальные значения реквизитов. Потом нажимайте «ОК»:

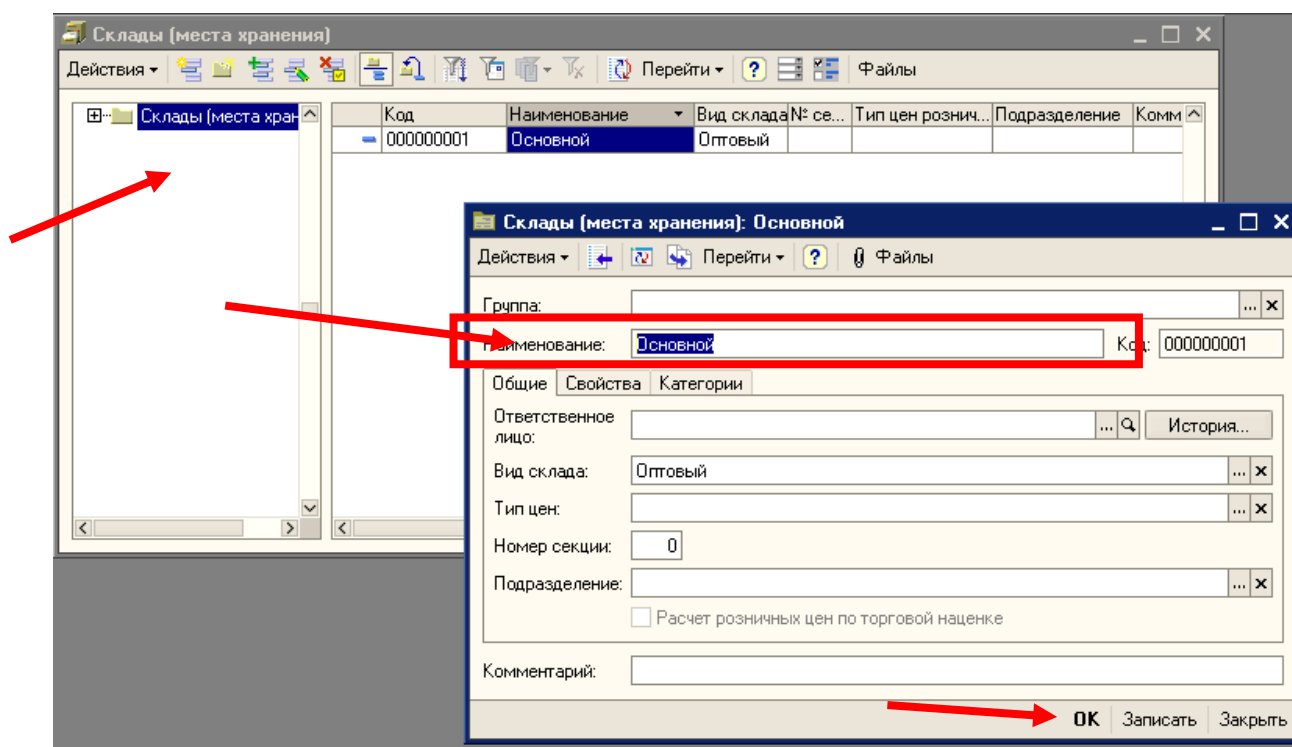


Рисунок 10. Основные поля элемента справочника «Склад»

4.4. Обязательно создайте хотя бы один Тип цены номенклатуры. Перейдите в пункт «Справочники» - «Номенклатура» - «Типы цен номенклатуры» и нажмите «Создать»:

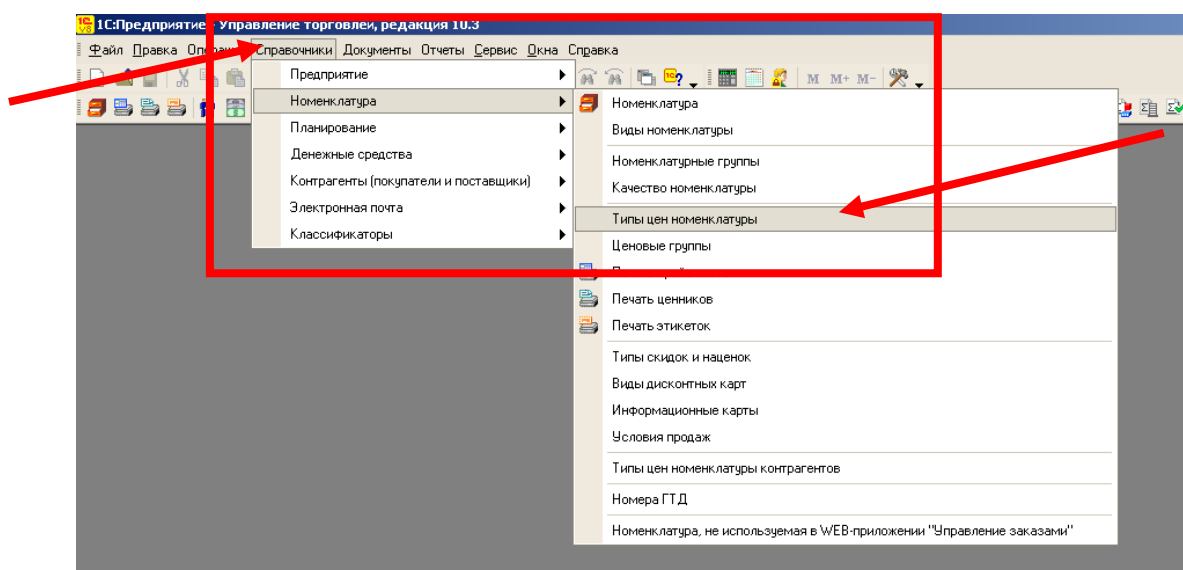


Рисунок 11. Создание вида цен

Заполните «Наименование», «Валюту». При необходимости установите остальные значения реквизитов. После нажимайте «ОК»:

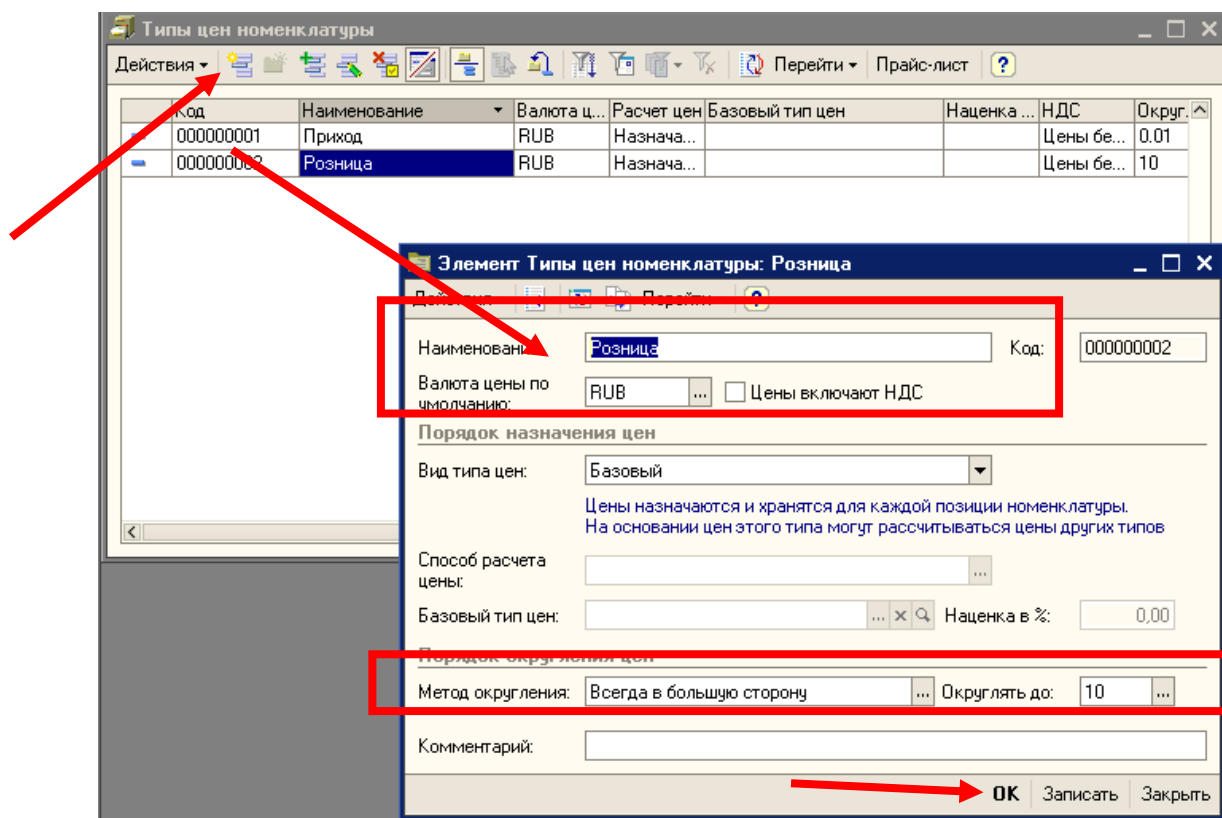


Рисунок 12. Элемент справочника Вид цены

Далее можно переходить к работе с Загрузчиком.

5. ПОЛУЧЕНИЕ ЛИЦЕНЗИИ

Для полноценной работы с модулем Загрузчика в системе 1С:Предприятия необходимо получить лицензию на рабочее место.

В стоимость Загрузчика входит 3 лицензии на рабочее место, при покупке активируется лицензия только на 1 рабочее место, активация оставшихся двух мест происходит по запросу по электронной почте info@1c-mart.ru.

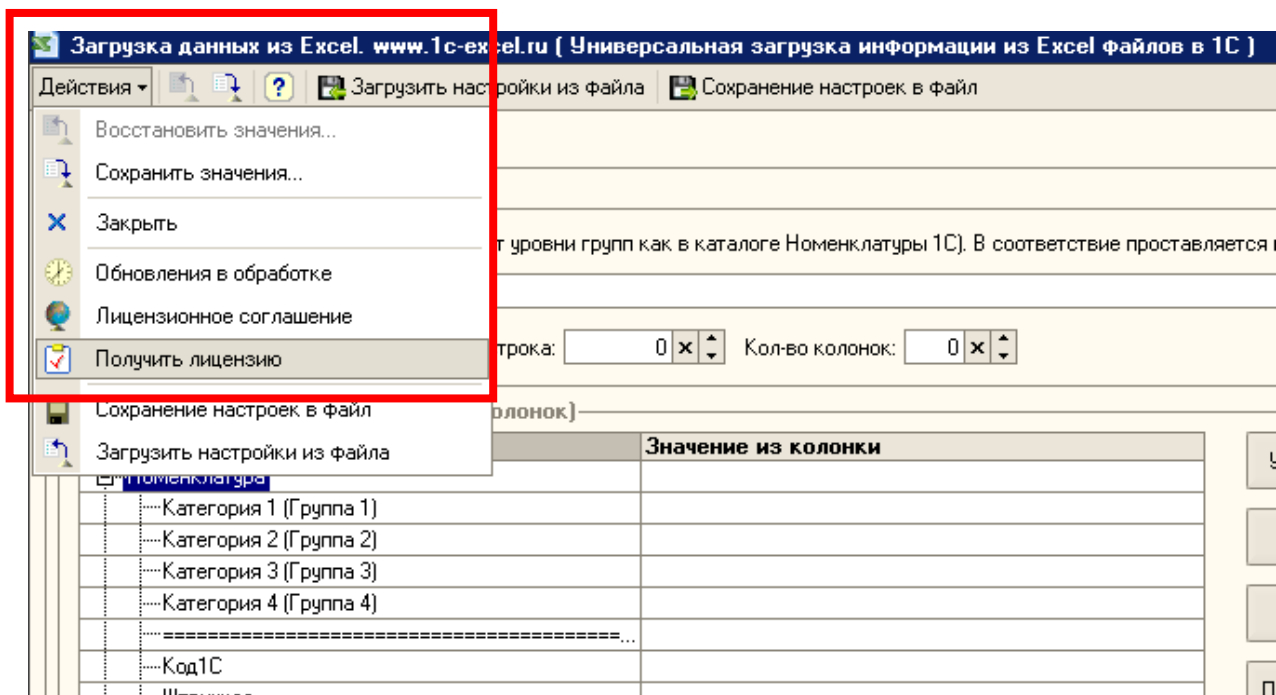


Рисунок 13. Главное окно модуля, с заполненными товарами

Для ручного получения лицензии необходимо выбрать «Действие» и выбрать пункт «Получить лицензию». В случае, если лицензия создана успешно будет сообщено «Лицензия создана.»

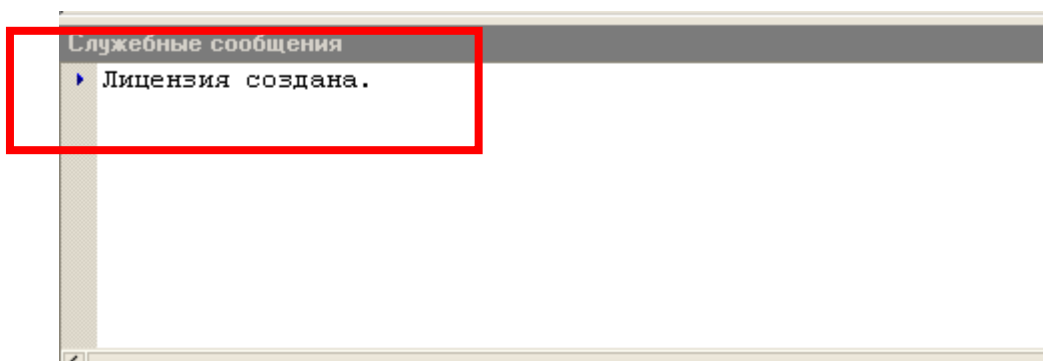


Рисунок 14. Главное окно модуля, с заполненными товарами

иначе будут сообщение «Лицензия не создана, возможно, у вас отсутствует доступ в интернет. Для консультации обратитесь www.zagruzkav1c.ru»

При каждом запуске модуля, автоматически происходит проверка наличия лицензии.

6. РАБОТА С ЗАГРУЗЧИКОМ

Пример Excel файла.

Wienerberger блоки Россия.xls [Режим совместимости] - Microsoft Excel																													
ФайлГлавнаяВставкаРазметка страницыФормулыДанныеРецензированиеВид																													
Общий															Условное форматирование														
Формат по образцу															Стили														
Буфер обмена															Ячейки														
Шрифт															Редктирование														
C19																													
A	B	C	D	E	F	G	H	I	J	K	L	M	N	O	P	Q	R	S	T	U	V	W	X	Y	Z	AA	AB	AC	
Артикул	Название для сайта	Стр. в каталоге	Название продукта	Связанные товары	Валюта	Ц	Ко	Е	н	ов	н	я	ед.	ед.	ед.	ед.	ед.	ед.	ед.	ед.	ед.	ед.	ед.	ед.	ед.	ед.	ед.	ед.	ед.
26100166	рядовой		Кирпич одинарный рядовой *	RUB	1	шт	6,67	2,3	480	шт	8640	100-125					ГОСТ 530-2007	11.01.2011	Кирпич	FWie	Строительный, 11 NF	одинар	26100166.jpg		2	1000			
26100175	рядовой		Кирпич одинарный рядовой *	RUB	1	шт	6,79	2,3	480	шт	8640	150					ГОСТ 530-2007	11.01.2011	Кирпич	FWie	Строительный, 11 NF	одинар	26100175.jpg		6	1000			
26100167	рядовой		Кирпич утолщенный рядовой	RUB	1	шт	8,41	3,1	352	шт	6336	100-125					ГОСТ 530-2007	11.01.2011	Кирпич	FWie	Строительный, 11.4 NF	полн	26100167.jpg		2	1000			
26100164	рядовой		Кирпич утолщенный рядовой	RUB	1	шт	8,53	3,1	352	шт	6336	150					ГОСТ 530-2007	11.01.2011	Кирпич	FWie	Строительный, 11.4 NF	полн	26100164.jpg		5	1000			
26110159	керамический		Керамический камень Porotherm	RUB	1	шт	12,5	4,4	280	шт	4480	150					ГОСТ 530-2007	11.01.2011	Блоки	FWie	Керамический 5 NF		26110159.jpg		2	1000			
26110161	керамический		Керамический камень Porotherm	RUB	1	шт	12	4,4	280	шт	4480	125					ГОСТ 530-2007	11.01.2011	Блоки	FWie	Керамический 5 NF		26110161.jpg		4	1000			
26110160	керамический		Керамический камень Porotherm	RUB	1	шт	10,5	4,4	280	шт	4480	100					ГОСТ 530-2007	11.01.2011	Блоки	FWie	Керамический 5 NF		26110160.jpg		2	1000			
26110163	керамический		Керамический камень Porotherm	RUB	1	шт	34,2	8,9	128	шт	2176	100					ГОСТ 530-2007	11.01.2011	Блоки	FWie	Керамический 5 NF		26110163.jpg		2	1000			
26110155	керамический		Керамический камень Porotherm	RUB	1	шт	50,7	12	96	шт	1632	100					ГОСТ 530-2007	11.01.2011	Блоки	FWie	Керамический 10 NF		26110155.jpg		2	1000			
26110153	керамический		Керамический камень Porotherm	RUB	1	шт	77,2	18,5	60	шт	1080	100					ГОСТ 530-2007	11.01.2011	Блоки	FWie	Керамический 10 NF		26110153.jpg		3	1000			
26110149	керамический		Керамический камень 26110149,26	RUB	1	шт	80,5	18,5	60	шт	1080	100					ГОСТ 530-2007	11.01.2011	Блоки	FWie	Керамический 10 NF		26110149.jpg		2	1000			
26110151	керамический		Керамический камень 26110149,26	RUB	1	шт	102	19	60	шт	1020	100					ГОСТ 530-2007	11.01.2011	Блоки	FWie	Керамический 5 NF		26110151.jpg		2	1000			
26110143	керамический		Керамический камень Porotherm	RUB	1	шт	92,6	18,5	60	шт	960	100					ГОСТ 530-2007	11.01.2011	Блоки	FWie	Керамический 15 NF		26110143.jpg		2	1000			
26110145	керамический		Керамический камень 26110145,26	RUB	1	шт	102	25,5	48	шт	768	100					ГОСТ 530-2007	11.01.2011	Блоки	FWie	Керамический 15 NF		26110145.jpg		4	1000			
26110147	керамический		Керамический камень 26110145,26	RUB	1	шт	136	25	48	шт	768	100					ГОСТ 530-2007	11.01.2011	Блоки	FWie	Керамический 10 NF		26110147.jpg		2	1000			

Рисунок 15. Пример прайс листа в формате MS:Excel 2010

6.1. Чтобы открыть загрузчик в 1С, нужно использовать меню "Файл - Открыть".

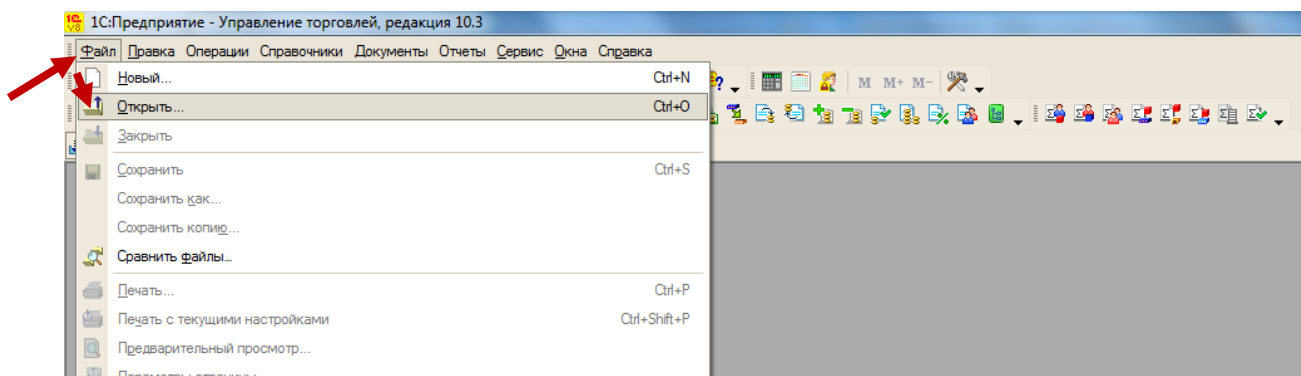


Рисунок 16. Открытие загрузчика

6.2. Укажите файл загрузчика и нажмите «Открыть».

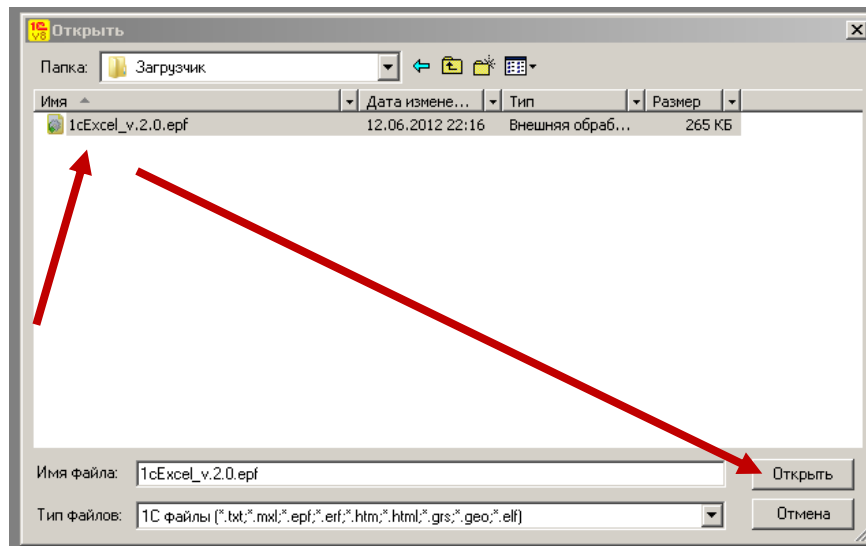


Рисунок 17. Форма выбора файлов

Основная форма загрузчика :

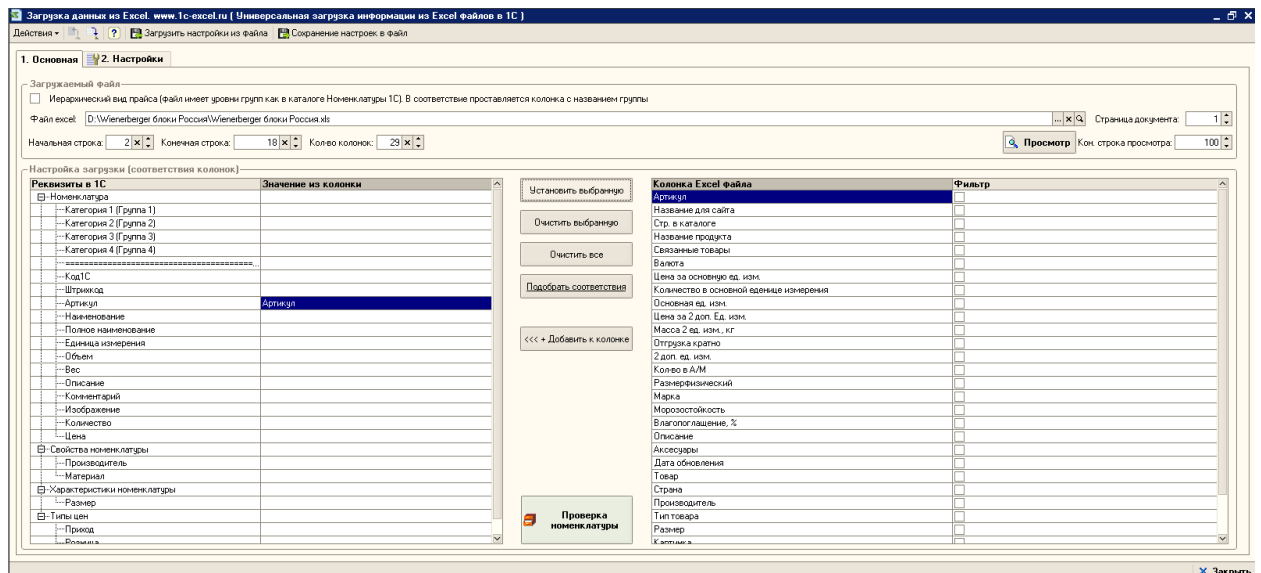


Рисунок 18. Главное окно модуля

6.3. По кнопке «...» укажите файл, который хотите загрузить в 1С. Программа автоматически проставит Количество колонок, начальную строку и конечную

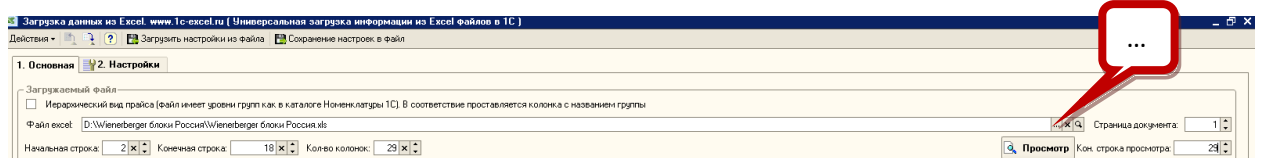


Рисунок 19. Кнопка выбора Excel файлов

6.4. По кнопке «Просмотр» можно предварительно посмотреть загружаемый файл и при необходимости отредактировать начальную строку, конечную строку и количество колонок.

"Просмотр файла"											
Номер	Артикул	Название для сайта	Стр. в каталоге	Название продукта	Связанные товары	Валюта	Цена за основную ед. изм.	Количество в основной единице измерения	Основная ед. изм.	Цена за 2 доп. Ед. изм.	Мак
2	26 100 166	рядовой		Кирпич одинарный рядовой *		RUB		1 шт		6,67	
3	26 100 175	рядовой		Кирпич одинарный рядовой *		RUB		1 шт		6,79	
4	26 100 167	рядовой		Кирпич утолщенный рядовой		RUB		1 шт		8,41	
5	26 100 164	рядовой		Кирпич утолщенный рядовой		RUB		1 шт		8,529999999999999	
6	26 110 159	керамический		Керамический камень Porotherm 2,1H9, поризованный		RUB		1 шт		12,5	
7	26 110 161	керамический		Керамический камень Porotherm 2,1H9, поризованный		RUB		1 шт		12	
8	26 110 160	керамический		Керамический камень Porotherm 2,1H9, поризованный		RUB		1 шт		10,5	
9	26 110 163	керамический		Керамический камень Porotherm 8, поризованный		RUB		1 шт		34,2	
10	26 110 155	керамический		Керамический камень Porotherm 12, поризованный		RUB		1 шт		50,7	

Рисунок 20. Просмотр загруженного прайса

6.5. Далее необходимо проставить какие колонки соответствуют данным в 1с. Например, как на рисунке ниже:

6.5.1. Выделите в левой таблице нужный вам реквизит.

6.5.2. В правой таблице укажите, из какой колонки программа будет брать данные для реквизита в левой колонке.

6.5.3. Нажмите кнопку «Установить выбранную».

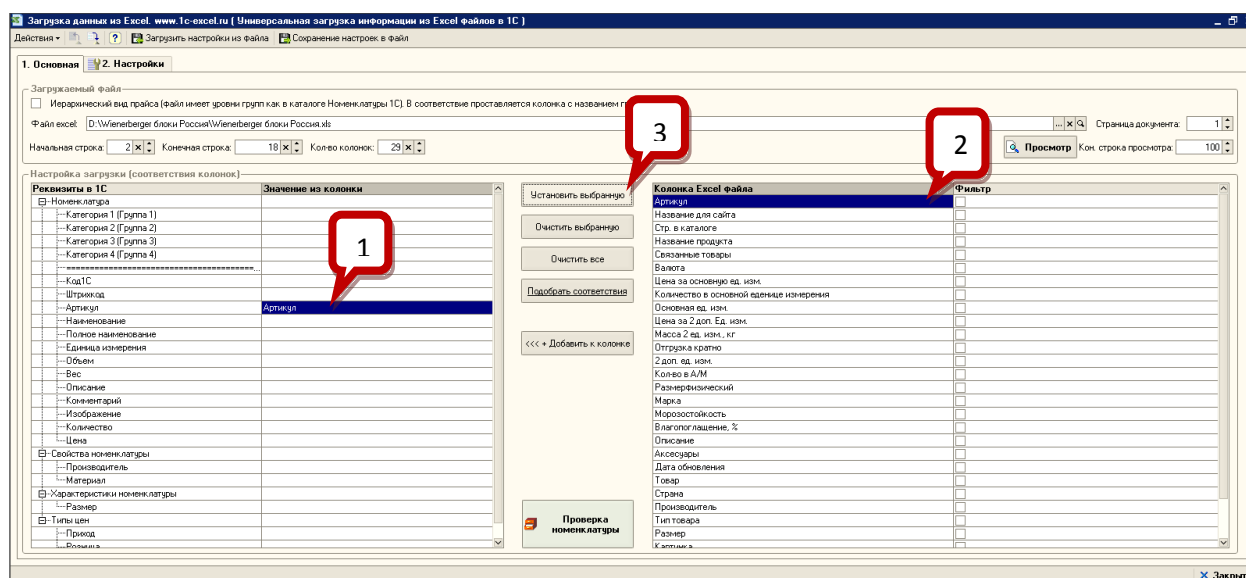


Рисунок 21. Установка соответствий

По такому же принципу нужно проставить соответствия всех необходимых для загрузки колонок. Если, например, «Описание товара» или «Полное наименование» состоит из нескольких колонок Экселя, Например, Название + Цвет («Футболка красная»), можно, после того, как выбрали первую колонку и установили соответствие, установить курсор на вторую колонку и нажать кнопку «Добавить к колонке» и программа автоматически составит слово из двух указанных колонок. Указать можно до пяти колонок в одной строке:

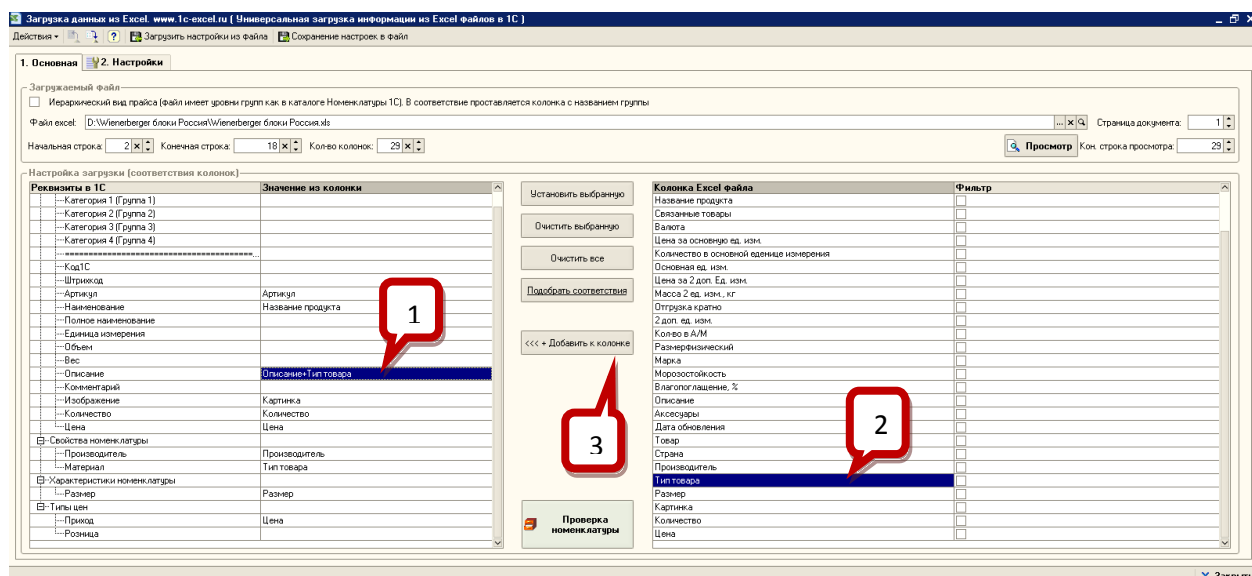


Рисунок 22. Объединение нескольких колонок

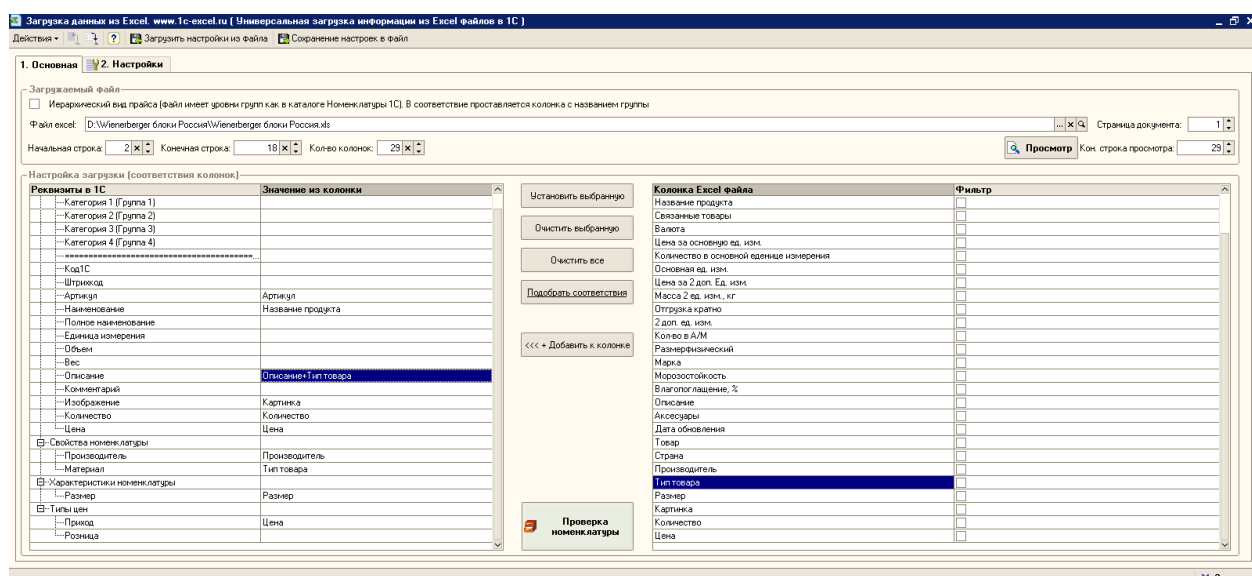


Рисунок 23. Форма с правильно установленным соответствием

6.6. Установленные соответствия колонок с реквизитами 1С можно сохранить, чтобы не устанавливать их каждый раз при работе с конкретным видом файла. Для этого в форме Загрузчика используйте меню «Все действия» - «Действие» - «Сохранить параметры».

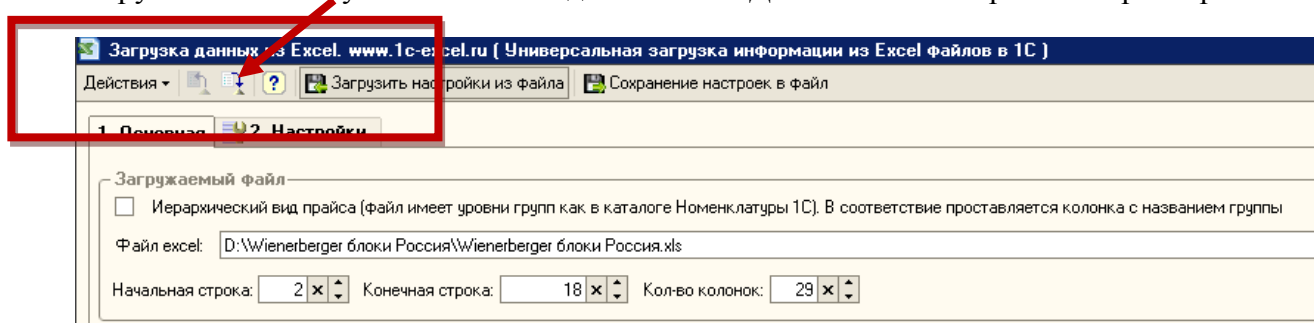


Рисунок 24. Сохранение настроек

В открывшейся форме укажите имя сохраняемых параметров настройки и нажмите «Сохранить».

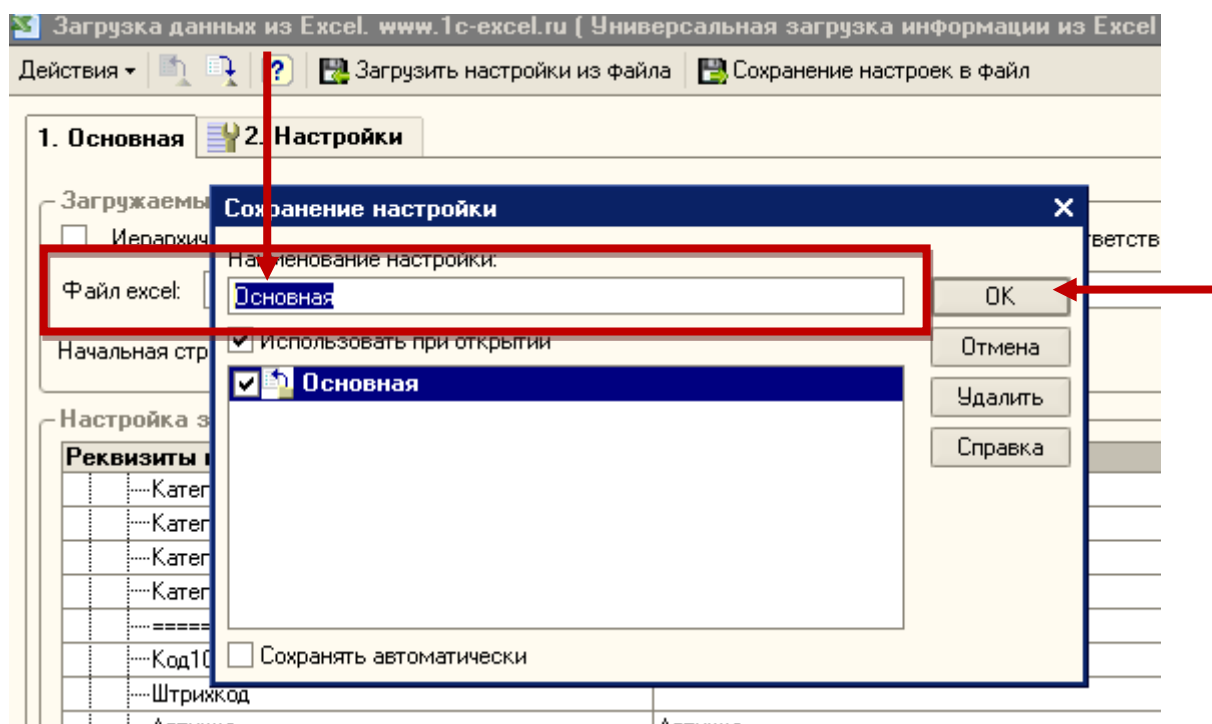


Рисунок 25. Сохранение настроек

6.7. После того, как были проставлены соответствия колонок, необходимо перейти на вкладку «2. Настройки» и установить основные значения для создания номенклатуры.

Также модуль позволяет сохранять\загружать настройки в файл.

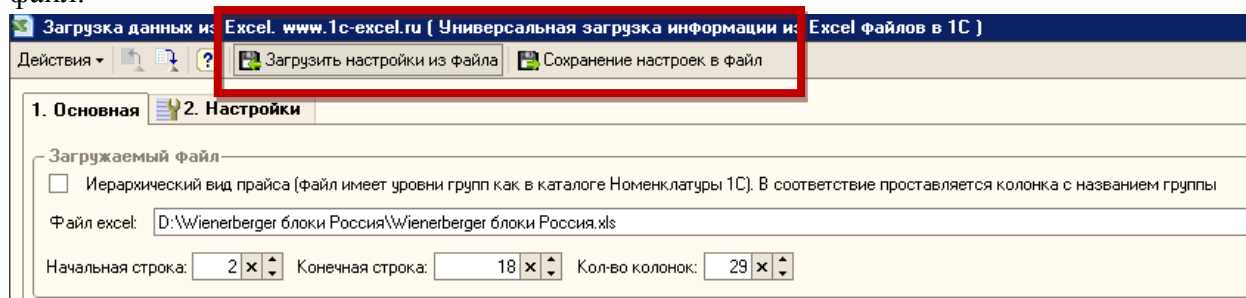


Рисунок 26. Сохранение настроек в файл

7. НАСТРОЙКИ

После того, как были проставлены соответствия колонок, необходимо перейти на вкладку «2. Настройки» и установить основные значения для создания номенклатуры.

Вкладка 2.1. Для новых товаров:

Рисунок 27. Вкладка настроек. Данные для новых товаров

1. Группа, в которую будет создан товар - Указывается группа, в которую создадутся все новые товары, если не указывать, тогда товары попадут в корень справочника. Если вы на первой вкладке указали Группу1, Группу 2 и т.д., тогда группа, указанная в этом поле будет самым верхним уровнем.
2. Ставка НДС для товара.
3. Вид номенклатуры - Обязательный реквизит. Если его не указывать, программа создаст вид номенклатуры «Товар».
4. Единица измерения - Если не указана, тогда берется из настроек пользователя, или ставится единица «Шт».

5. Статья затрат.
6. Флажок «Перед наименованием» настройка для дополнительной надписи для наименования. Если флажок установлено то дополнительное слово будет установлено перед наименованием в справочнике.
7. Надпись – дополнительная надпись к наименованию.
8. Флажок «Генерировать штрихкоды» - если флаг установлен, то для товаров, у которых Штрихкод в файле не указан, программа автоматически создаст и присвоит уникальный штрихкод.
9. Тип штрихкода.
10. Если в загружаемом файле указаны интернет ссылки на изображения товаров, установите галочку «Картинка как ссылка».
11. Каталог загрузки изображений - каталог на диске, откуда будут загружаться картинки для товара.

Вкладка 2.2. Обновление товаров:

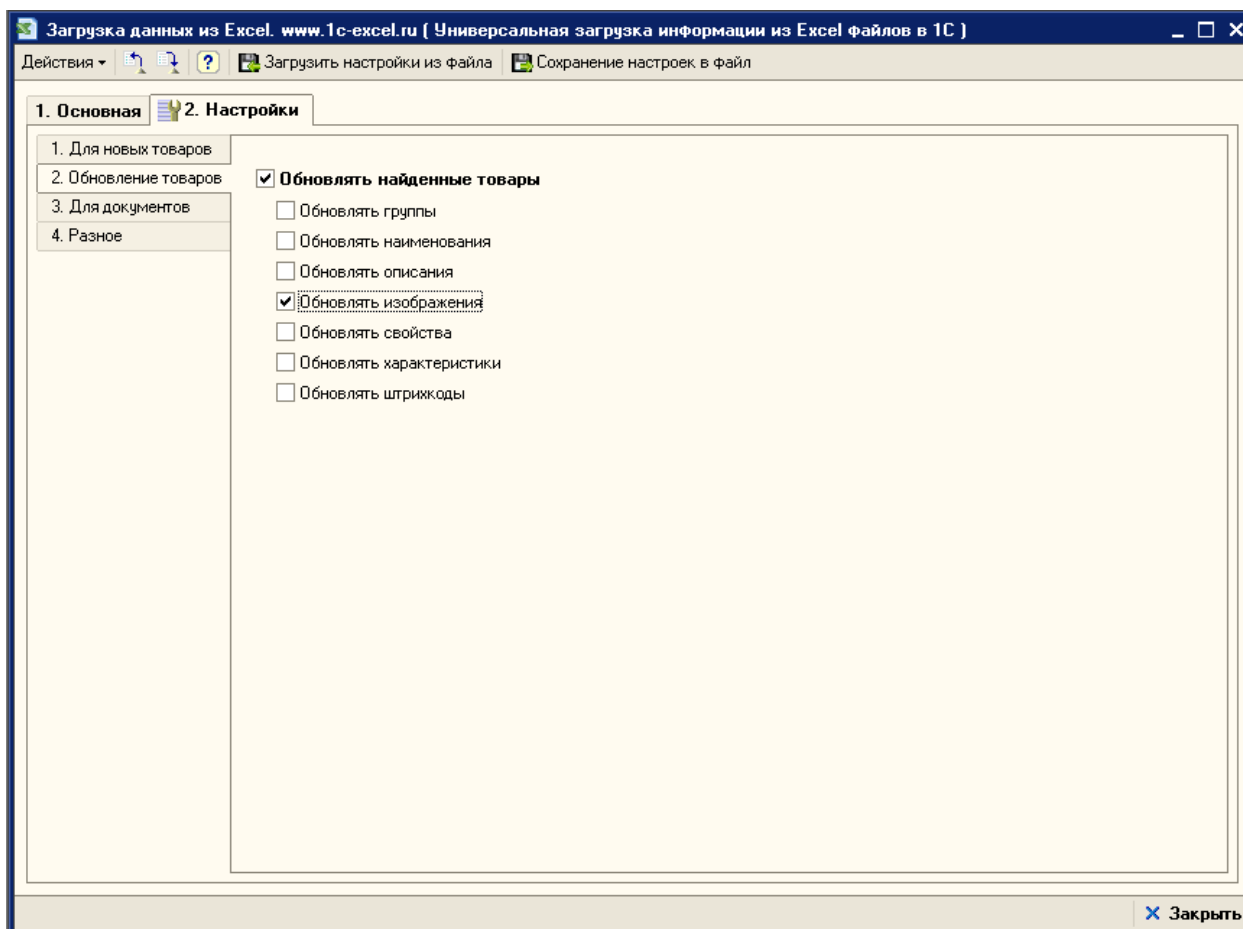


Рисунок 28. Вкладка настроек. Обновление товаров

В случае, когда нужно просто обновить какие – либо данные у имеющихся уже в программе товаров, нужно установить значения флажков у тех реквизитов, какие нужно будет обновить.

Вкладка 2.3. Для документов:

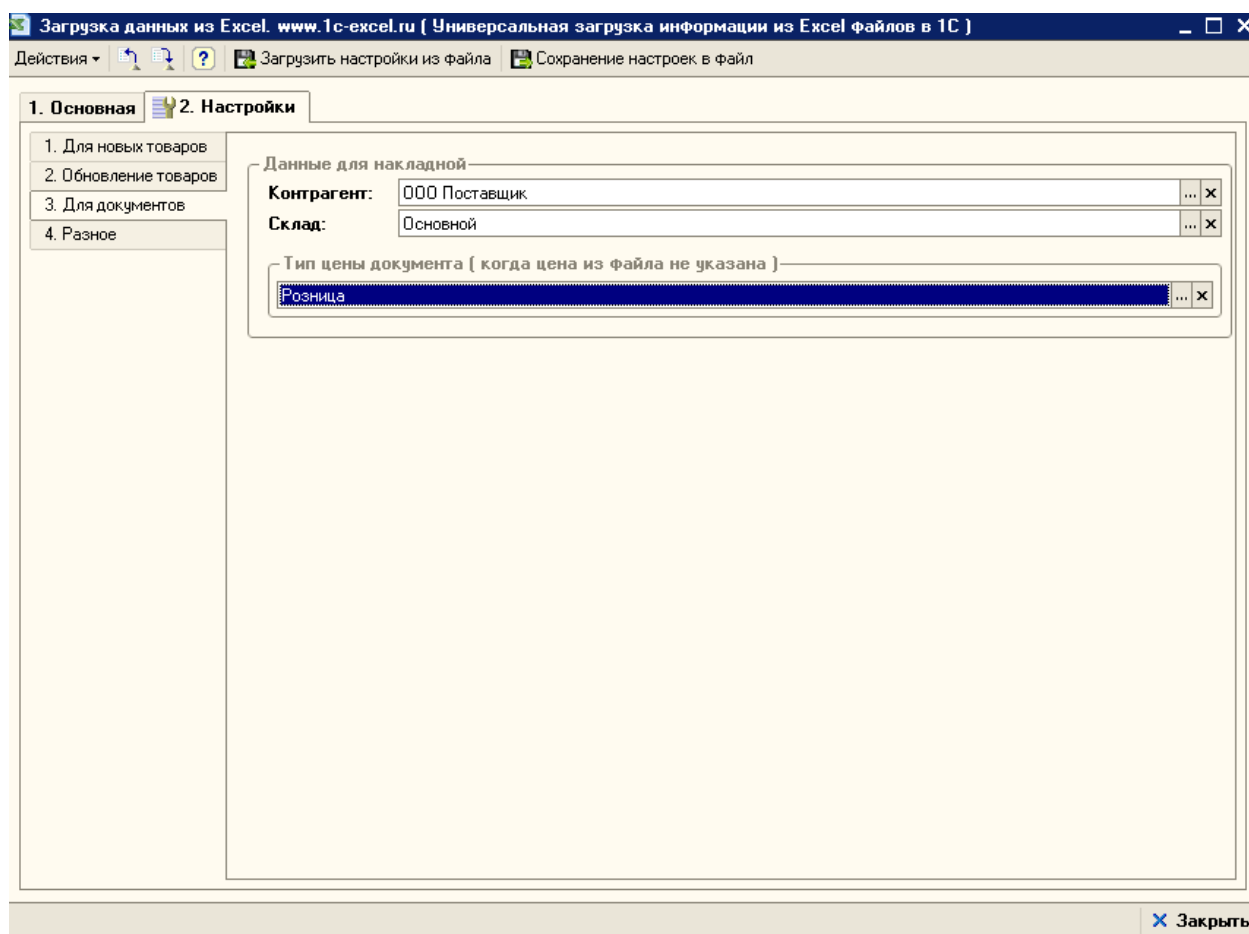


Рисунок 29. Вкладка настроек. Данные для новых документов

В данной вкладке настроек указывается организация, контрагент и склад, для подстановки этих значений в создаваемый документ.

Тип Цены Документа – если в файле накладной нет значения цены, программа будет брать значение из 1С.

Вкладка 2.4. Разное :

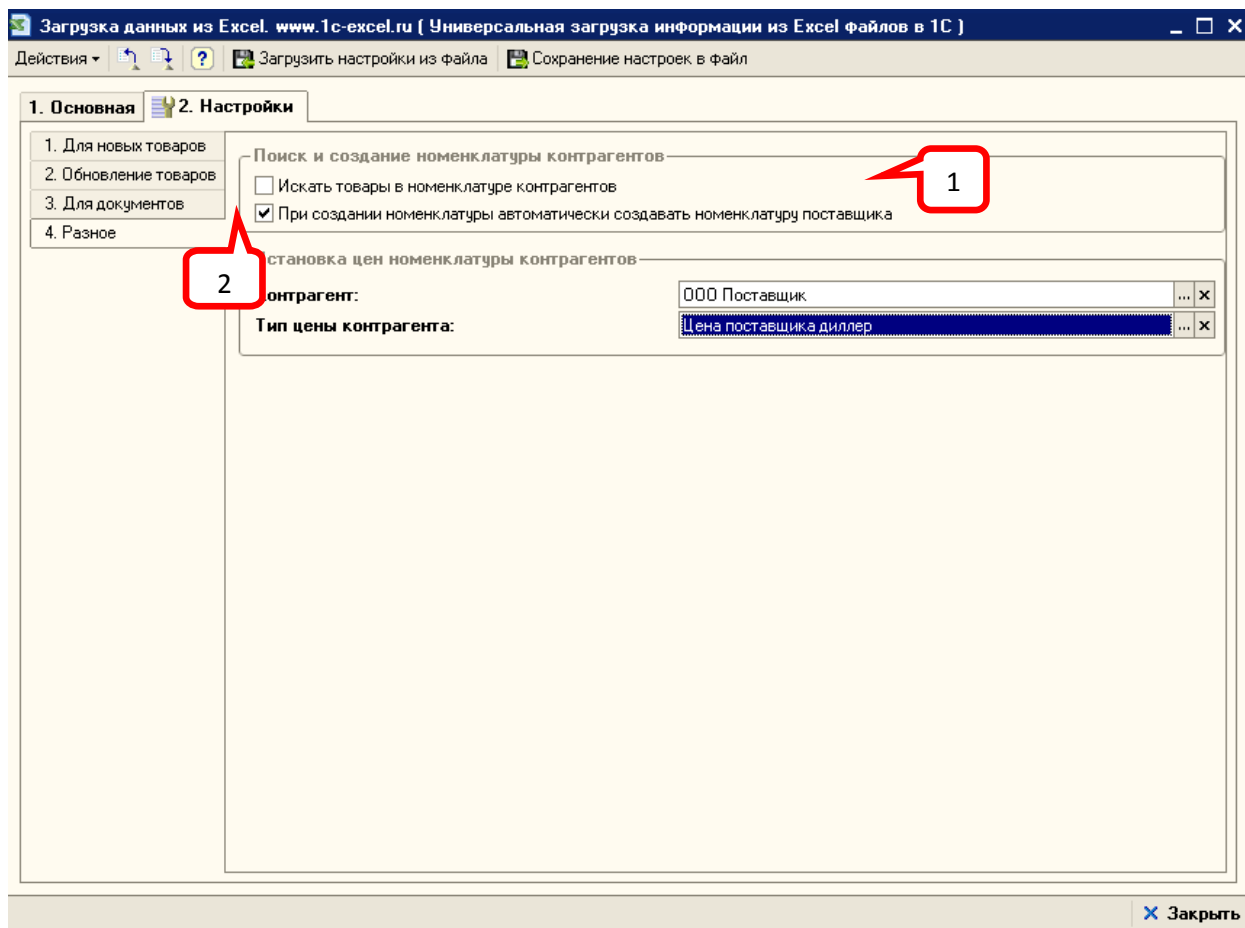


Рисунок 30. Вкладка настроек. Разное

1. Если установлен флаг «Поиск по номенклатуре поставщика», программа при поиске элементов справочника будет искать товары в справочнике «Номенклатура поставщиков», тут же нужно будет указать Поставщика
2. Если установлен флаг в этом значении, при создании новых элементов справочника будет заполняться справочник «Номенклатура Контрагента»

После того как были установлены все настройки и все соответствия колонок нужно нажимать кнопку «Проверка номенклатуры».

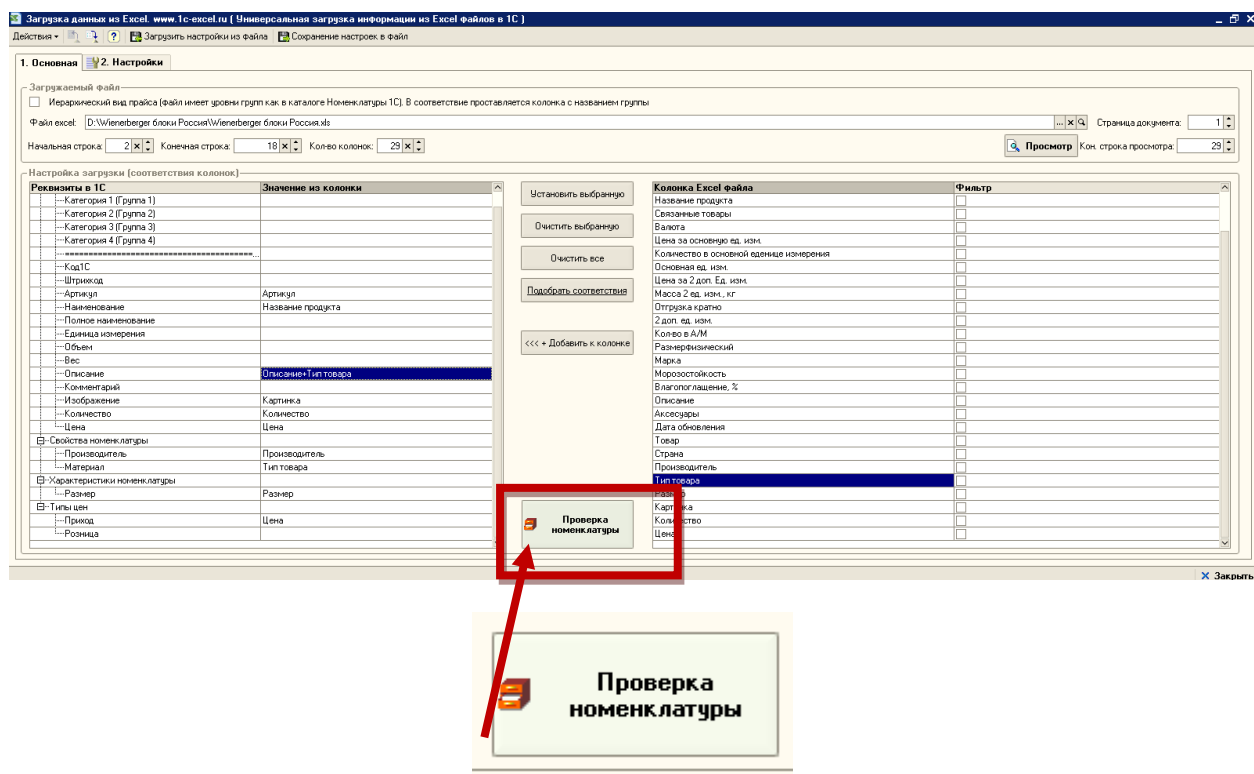


Рисунок 31. Кнопка проверки номенклатуры

8. ФИЛЬТР ОТБОРА

Допустим, вам необходимо из всего импортируемого Excel файла загрузить данные не всех строк, а строки с определенным общим значением, например, определенной категории или определенного производителя, для этого вам не нужно фильтровать файл, затем сохранять его и потом только импортировать в 1С.

8.1. В обработке загрузки, в таблицу с именами колонок, поставьте флажок рядом с именем колонки загружаемого файла, по которой будет производиться отбор значений.

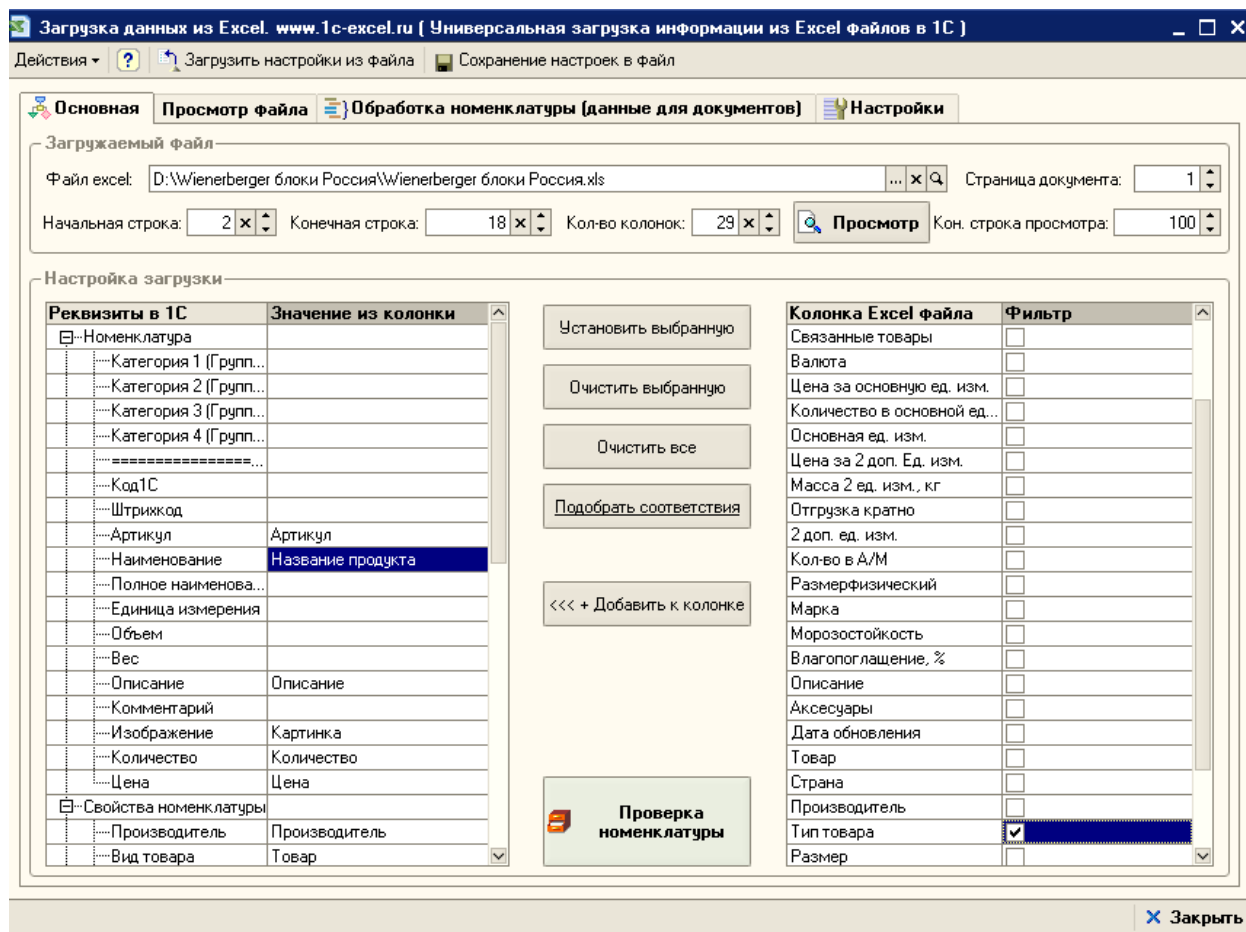


Рисунок 32. Выбор по какой колонке фильтровать

8.2. Далее нажимаете кнопку «Проверка номенклатуры» и вы попадете в форму отбора значений.

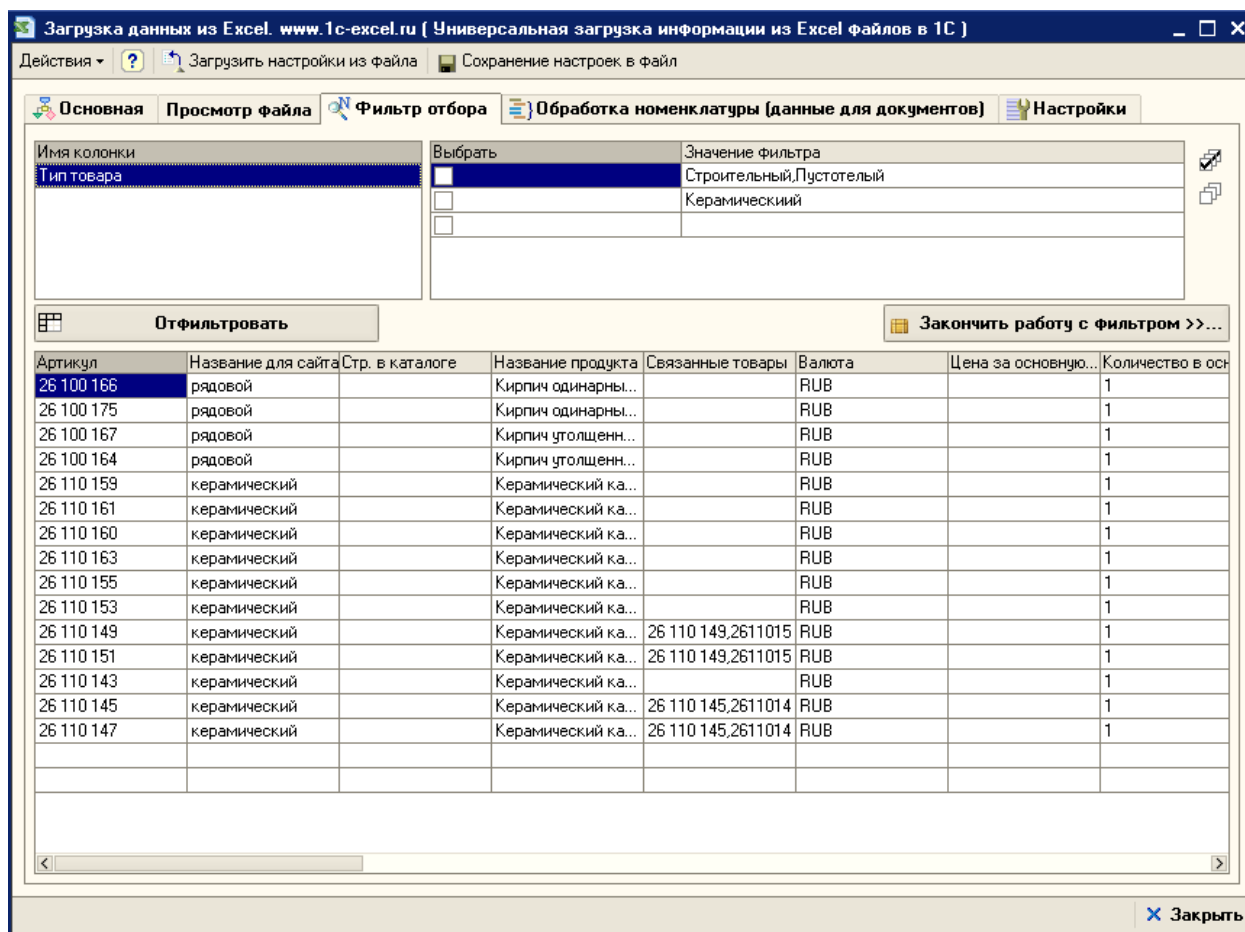


Рисунок 33. Форма фильтра

8.3. В верхней левой таблице будут указаны колонки, которые вы выбрали для отбора, в верхней правой таблице будут сгруппированные значения выделенной колонки из левой таблицы, флажками укажите в правой таблице: по каким данным сделать отбор и нажмите кнопку «Отфильтровать». В нижней таблице вы увидите результат.

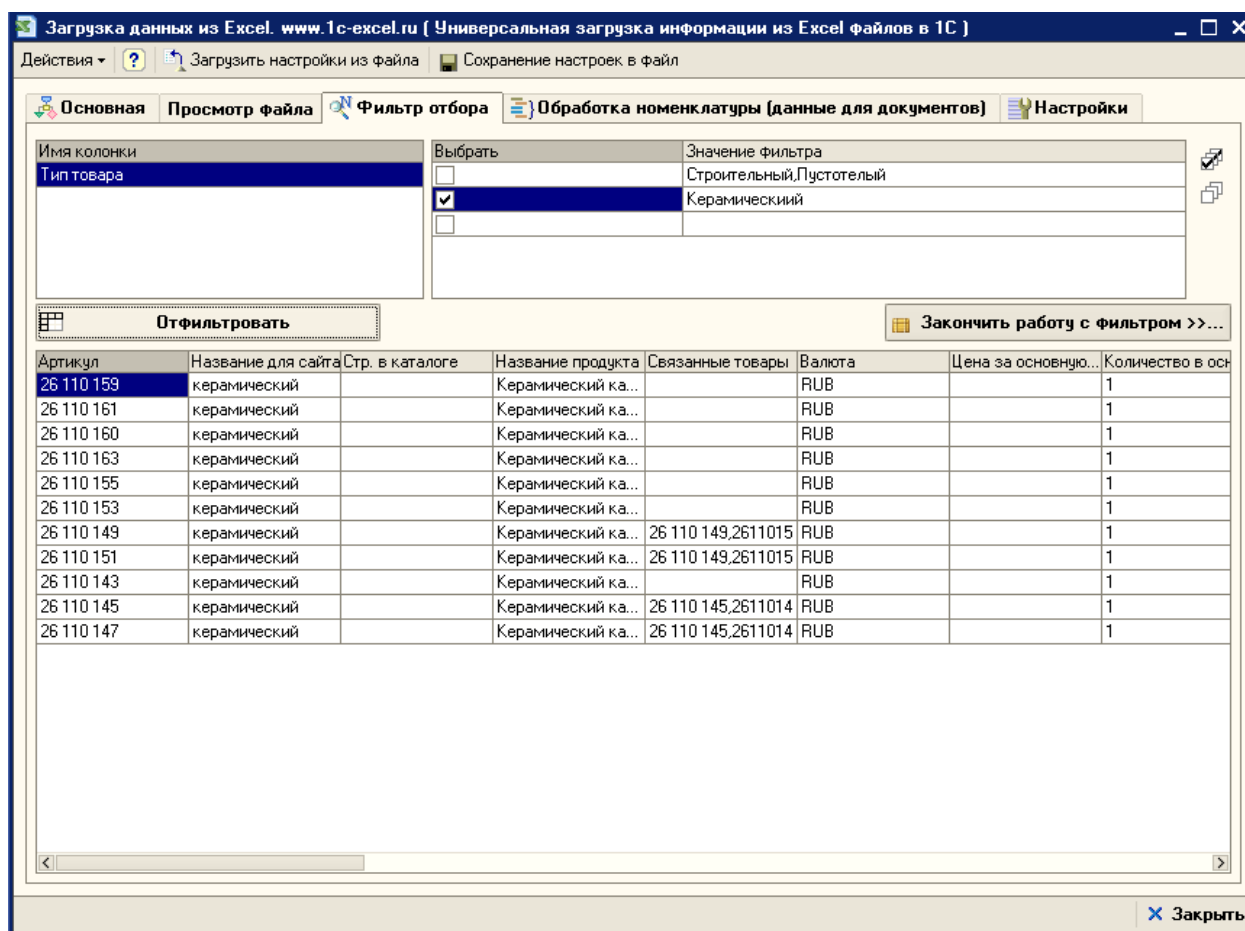


Рисунок 34. Выбор значения фильтра

8.4. Далее нажимайте «Закончить работу с фильтром» и отобранные строки заполнятся в таблицу соответствий номенклатуры.

Загрузка данных из Excel. www.1c-excel.ru (Универсальная загрузка информации из Excel файлов в 1С)

Действия ▾ ? Загрузить настройки из файла Сохранение настроек в файл

Основная Просмотр файла Фильтр отбора **Обработка номенклатуры (данные для документов)** Настройки

N	Артикул	Наименование	Номенклату...	Артикул	ШК	Характерист...	Количество	Цена
1	26110159	Керамический камень Porotherm 2,1...	Керамическ...	26110159		5 NF	2	1 000,00
2	26110161	Керамический камень Porotherm 2,1...	Керамическ...	26110161		5 NF	4	1 000,00
3	26110160	Керамический камень Porotherm 2,1...	Керамическ...	26110160		5 NF	2	1 000,00
4	26110163	Керамический камень Porotherm 8, ...	Керамическ...	26110163		5 NF	2	1 000,00
5	26110155	Керамический камень Porotherm 12,...	Керамическ...	26110155		10 NF	2	1 000,00
6	26110153	Керамический камень Porotherm 25,...	Керамическ...	26110153		10 NF	3	1 000,00
7	26110149	Керамический камень Porotherm 38,...	Керамическ...	26110149		10 NF	2	1 000,00
8	26110151	Керамический камень Porotherm 38, ...	Керамическ...	26110151		5 NF	2	1 000,00
9	26110143	Керамический камень Porotherm 44,...	Керамическ...	26110143		15 NF	2	1 000,00
10	26110145	Керамический камень Porotherm 51,...	Керамическ...	26110145		15 NF	4	1 000,00
11	26110147	Керамический камень Porotherm 51, ...	Керамическ...	26110147		10 NF	2	1 000,00
							27	11 000,00

Настройка загрузки номенклатуры

Группа, в которой будет создан товар(ы), если не указаны соответствия групп ... x Поставщик ... x

Создать элемент ▾ Подобрать релевантно Перейти к установке цен Создать документ ▾

✕ Закрыть

Рисунок 35. Форма обработки номенклатуры

Если вы НЕ фильтруете по колонкам импортируемый файл, после проставления соответствий колонок с значениями для загрузки, нажимайте кнопку «Проверка номенклатуры», программа проанализирует файл и заполнит таблицу номенклатуры данными.

9. СОЗДАНИЕ НОМЕНКЛАТУРЫ И ДОКУМЕНТОВ

Вкладка 3. Номенклатура.

Эта форма разделена на 3 части: в левой части это данные, которые были считаны с загружаемого файла, в правой части заполняются найденные по Штрихкоду, Артикулу или наименованию товары из 1с, в нижней части кнопки создания номенклатуры и документов.

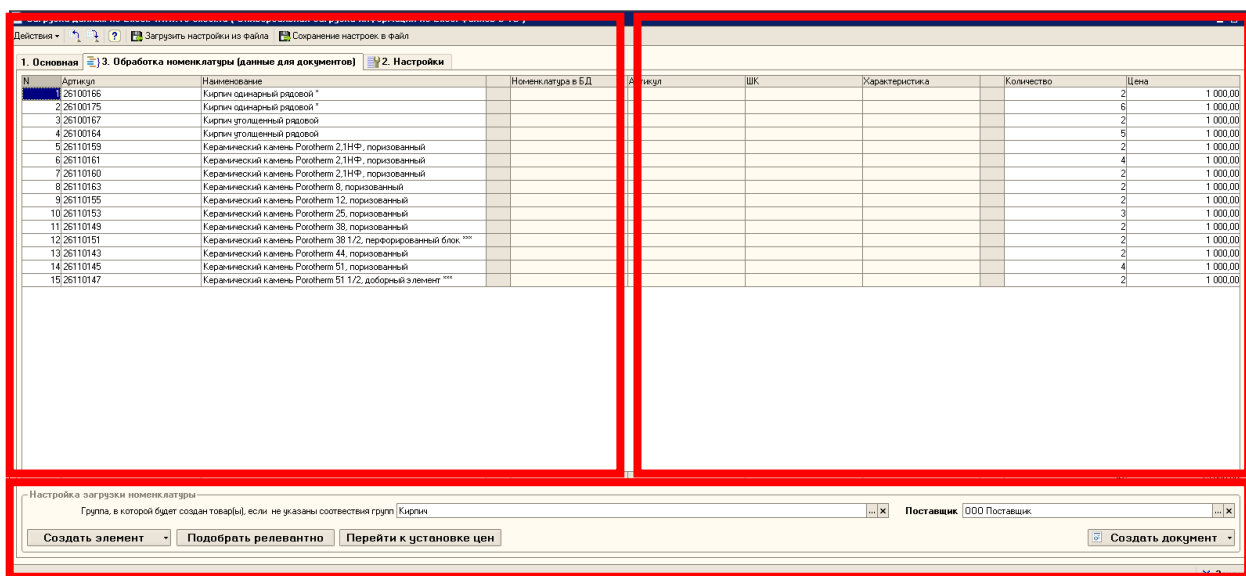
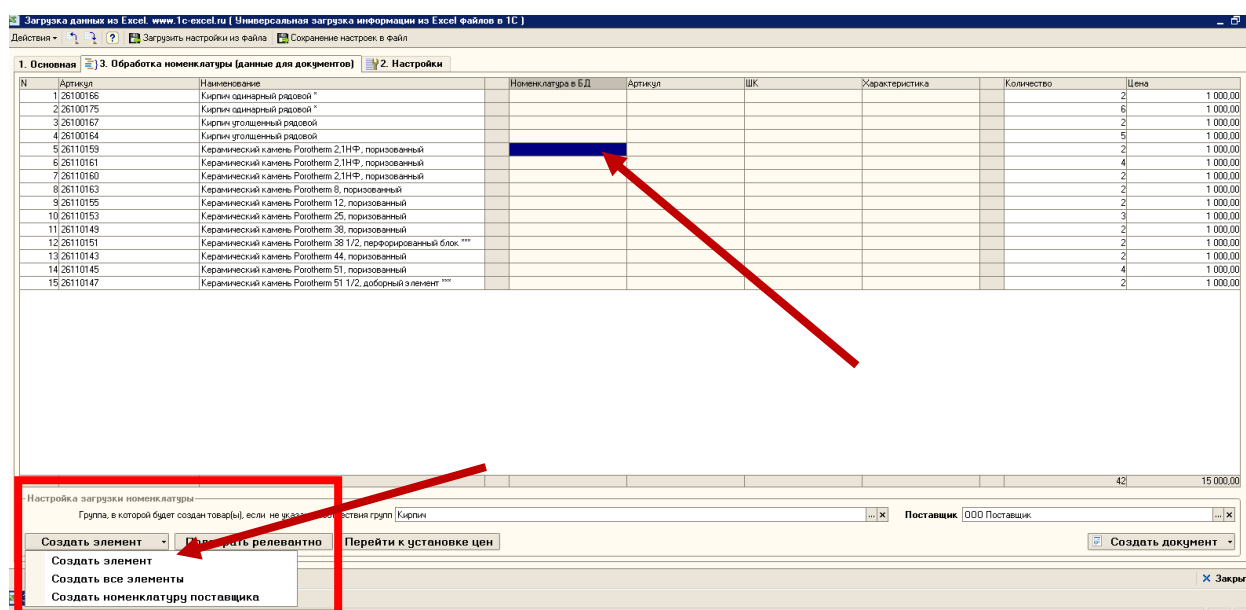
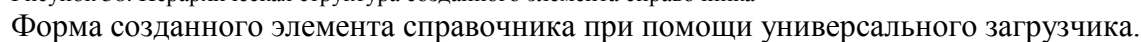


Рисунок 36. Вкладка создания номенклатуры

Чтобы создать\обновить один элемент справочника, нужно выделить курсором мыши строку с данными и нажать кнопку «Создать элемент» - «Создать элемент».



Созданный элемент справочника в форме списка Номенклатуры:



Если после проверки номенклатуры в правой части вкладки 3. Номенклатура товар не заполнился, но вы знаете, что такой товар есть в справочнике с похожим названием, можно воспользоваться «релевантным подбором» по названию. Для этого нужно выделить позицию, которую будем подбирать релевантно (по наименованию) и нажать кнопку «Подобрать релевантно».

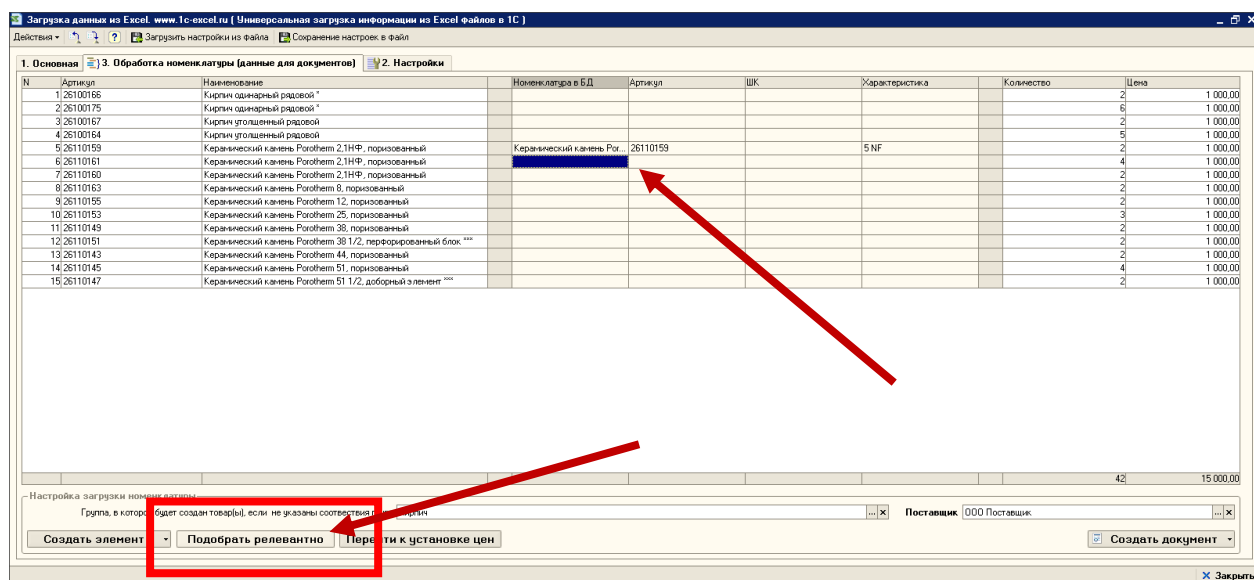


Рисунок 40. Кнопка «Релевантный подбор»

В появившейся форме нужно будет: справа указать в каких группах искать совпадения, если не заполнено - ищется по всему справочнику. В таблицу заполнятся товары, в которых были найдены слова из наименования поиска. В этой форме можно увидеть, сколько и какие слова нашлись в наименованиях. Если позиция нашлась - нужно установить ФЛАЖОК в колонке «Выбрать».

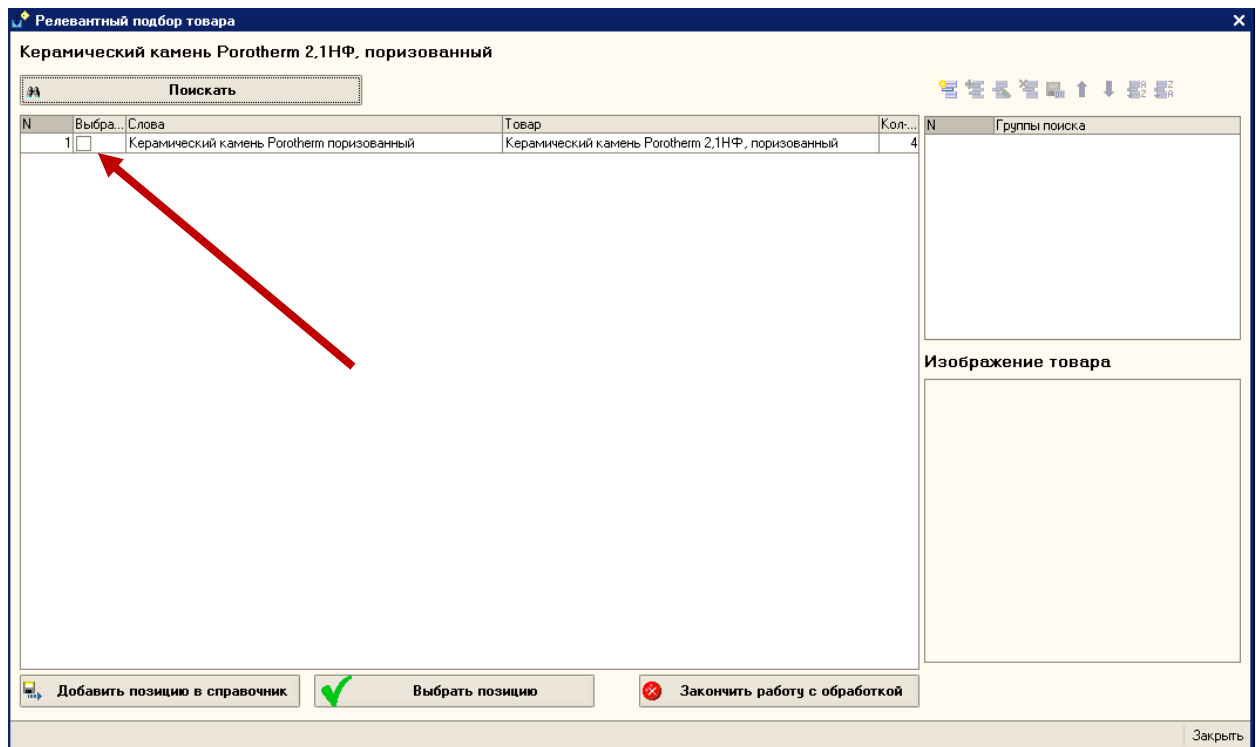


Рисунок 41. Форма релевантного подбора номенклатуры по названию

Выбранный элемент справочника заполнится в таблицу.

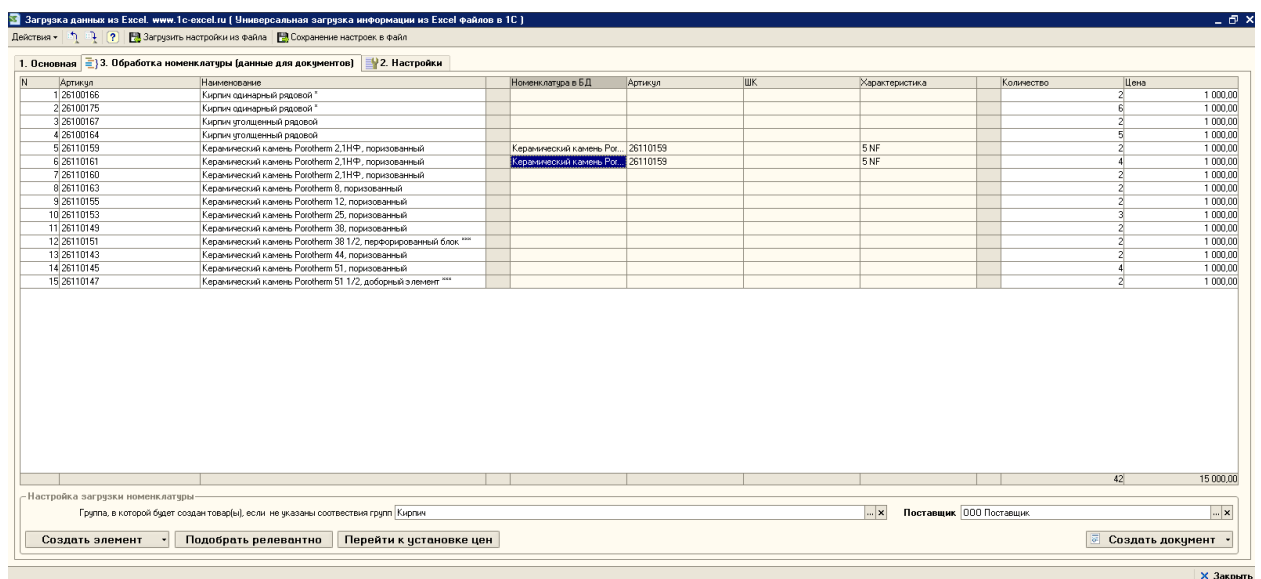


Рисунок 42. Найденный по наименованию и выбранный элемент справочника

Чтобы обработать все строки и создать\обновить товары воспользуйтесь кнопкой «Создать элемент» - «Создать все элементы».

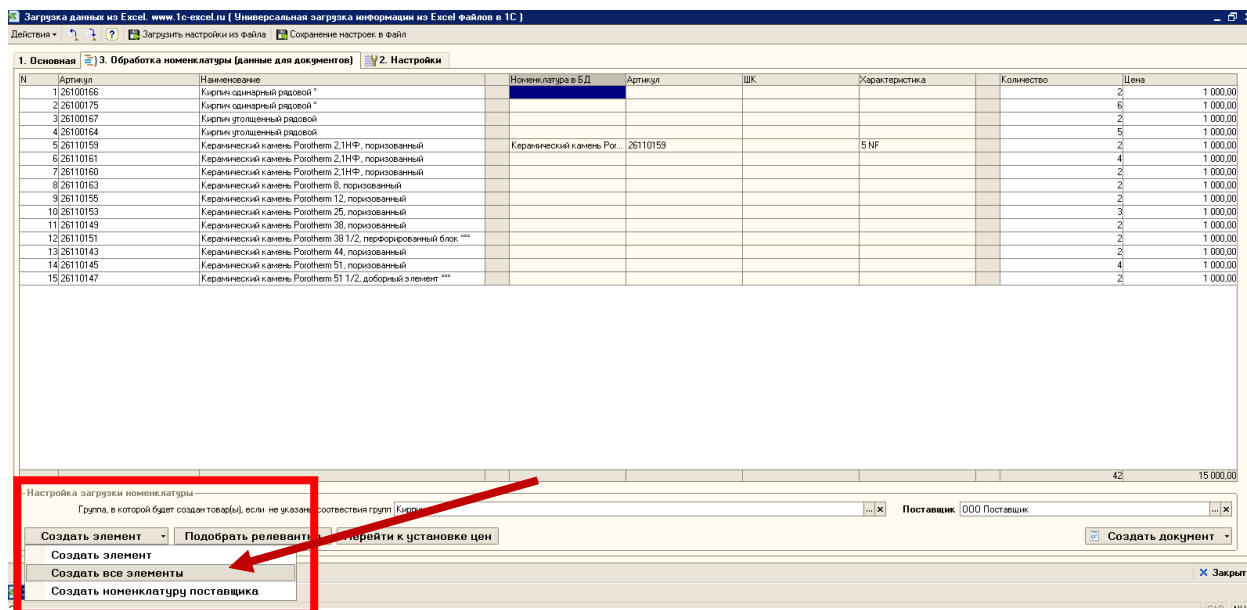


Рисунок 43. Кнопка «Создать все элементы»

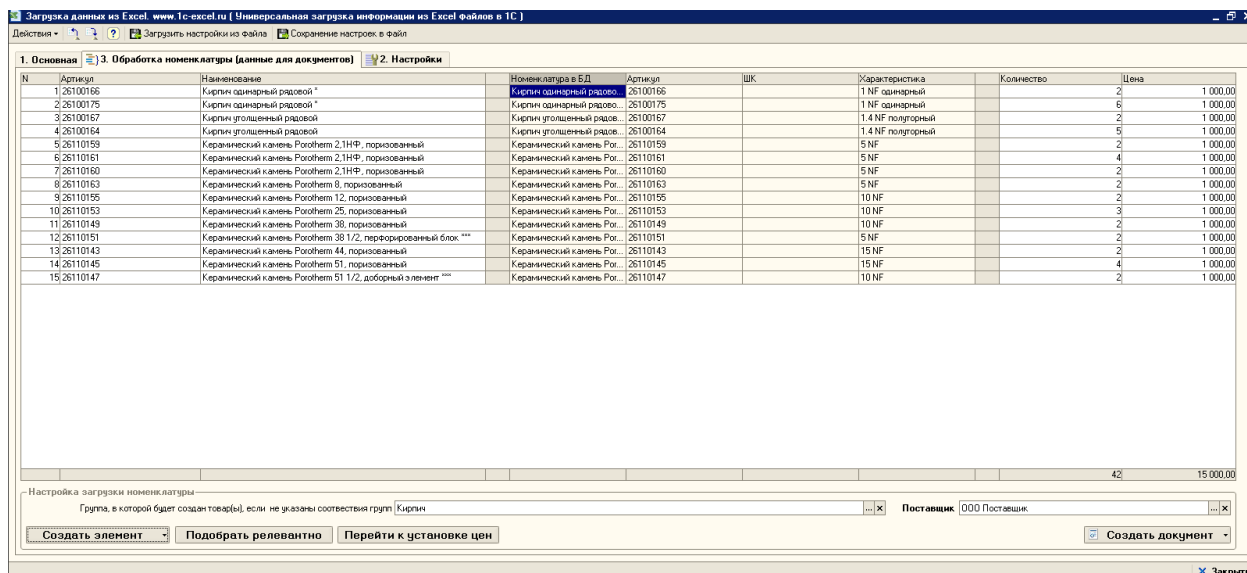


Рисунок 44. Форма с найденными и созданными элементами справочника Номенклатура

Когда правая часть таблицы на вкладке 3. Номенклатура будет заполнена, можно будет создавать документы. Для того, чтобы создать документ **установки цен**, в первую очередь, на вкладке 1.Основная, нужно установить соответствие вида цены с колонкой из файла:

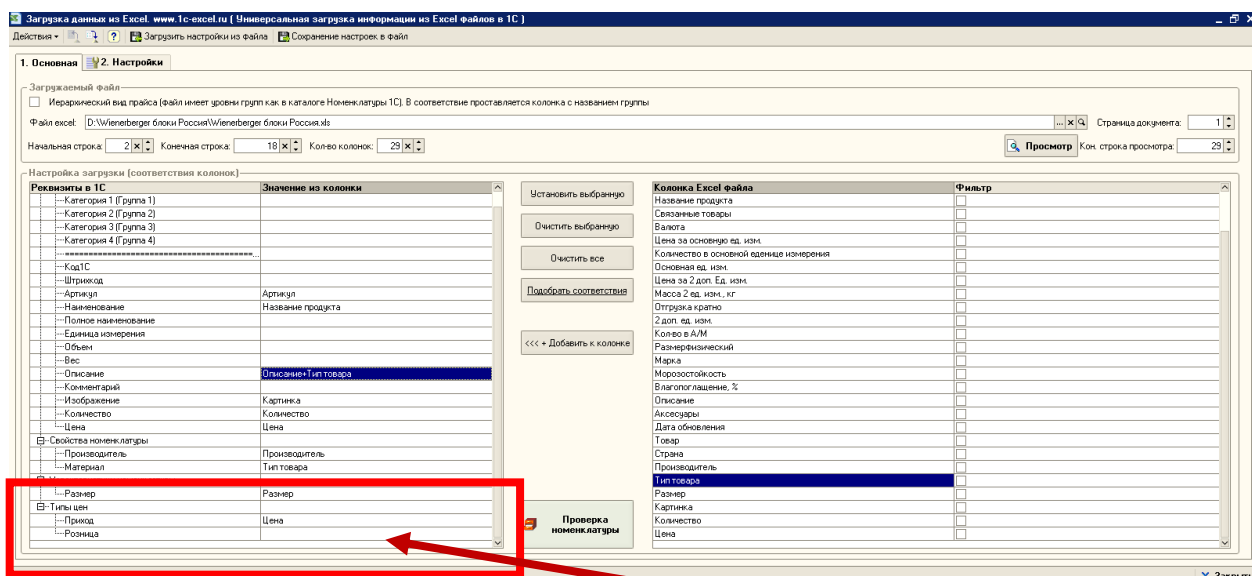


Рисунок 45. Соответствие вида цены номенклатуры с данными колонки файла.

После проверки номенклатуры и создания всех ненайденных элементов номенклатуры, для создания документа «Установка цен номенклатуры», воспользуйтесь кнопкой «Перейти к установке цен»

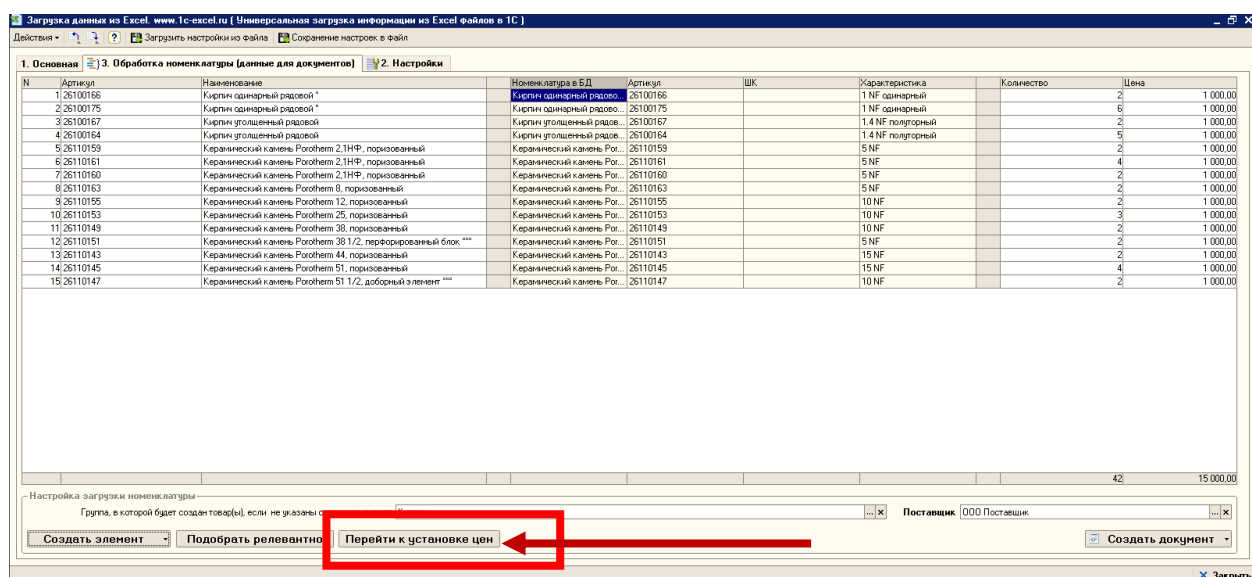


Рисунок 46. Кнопка перехода к установке цен

Вам откроется форма предварительного просмотра товаров с ценами. Далее можно создавать документ, нажав на кнопку «Создать документ установки цен»

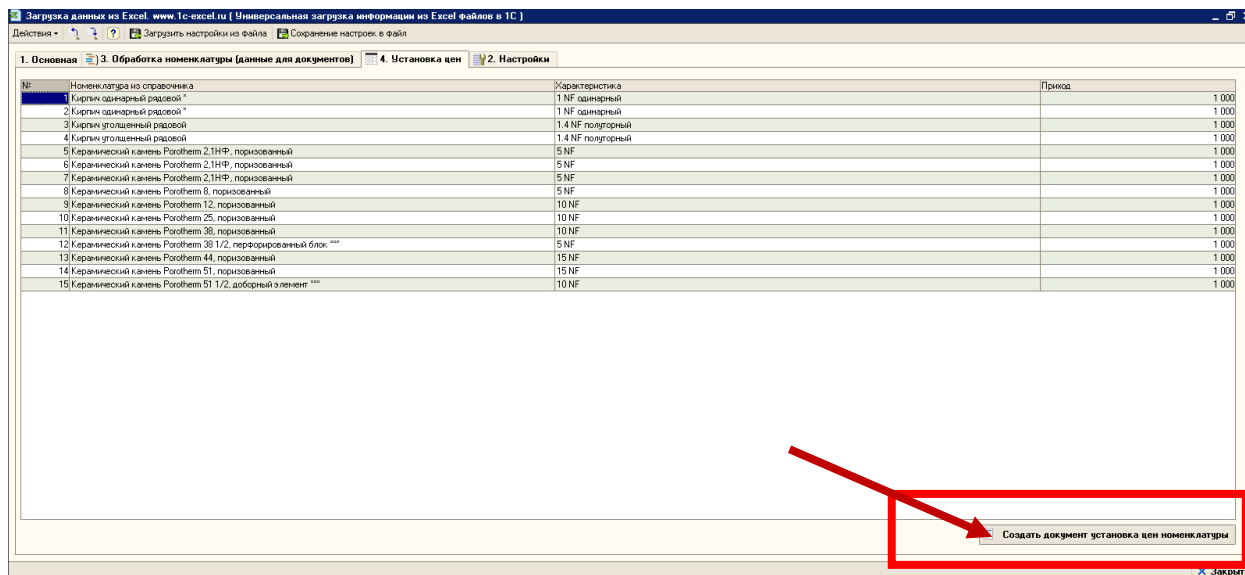


Рисунок 47. Кнопка создания документа «Установка цен номенклатуры»

Откроется форма созданного документа с ценами:

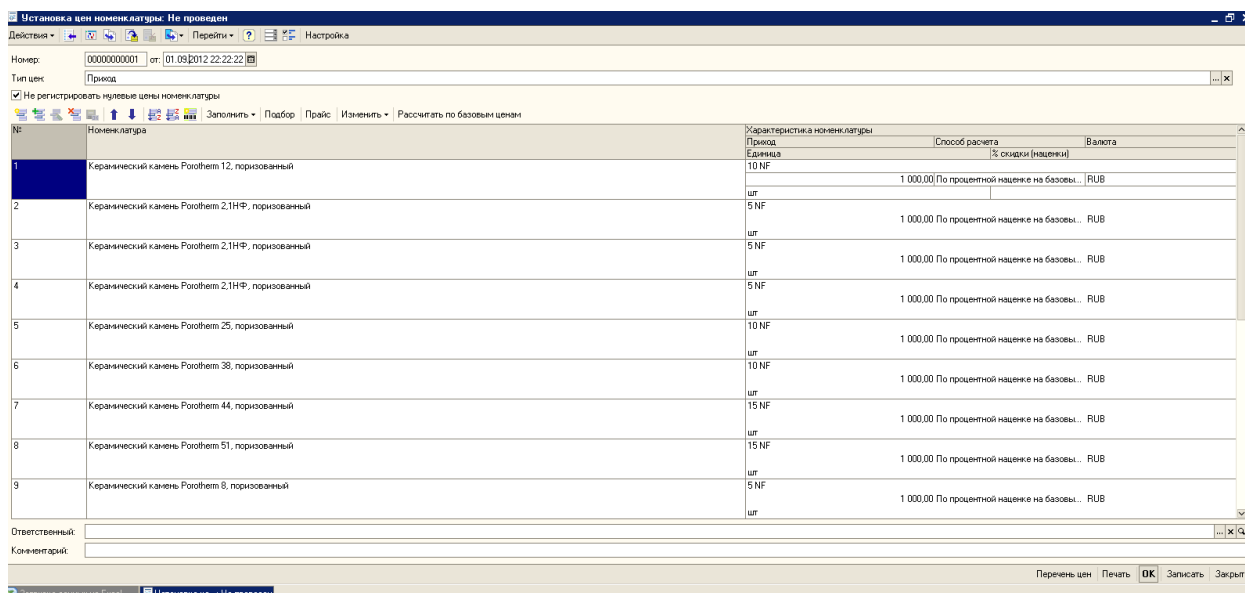


Рисунок 48. Созданный документ «Установки цен номенклатуры»

Таким же образом, после проверки номенклатуры создаются остальные документы.

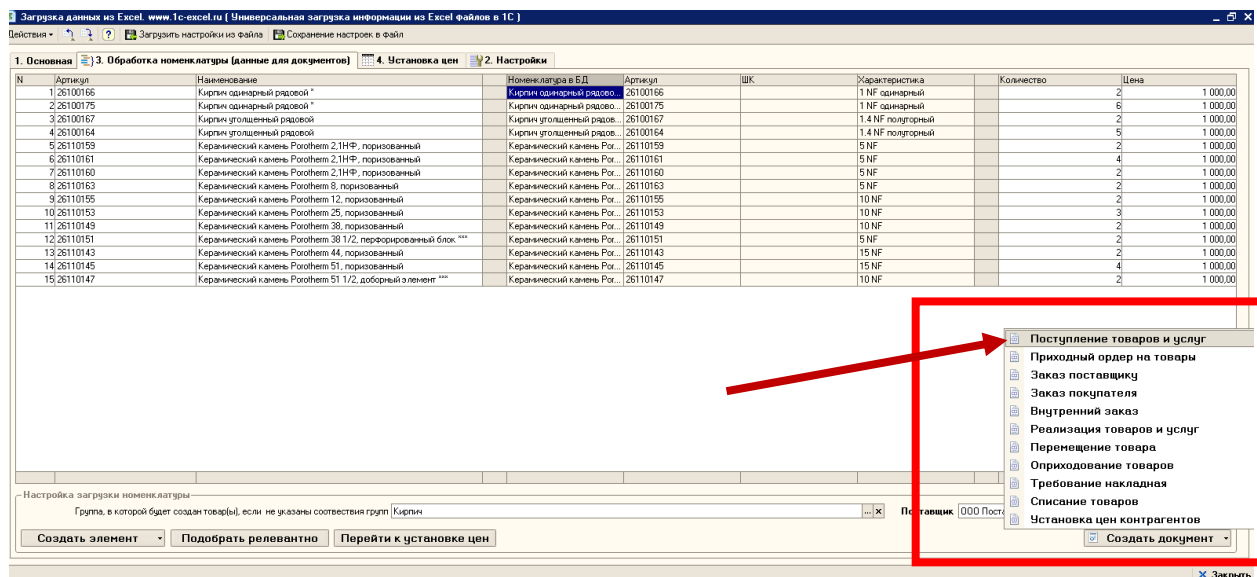


Рисунок 49. Кнопка, для создания документов

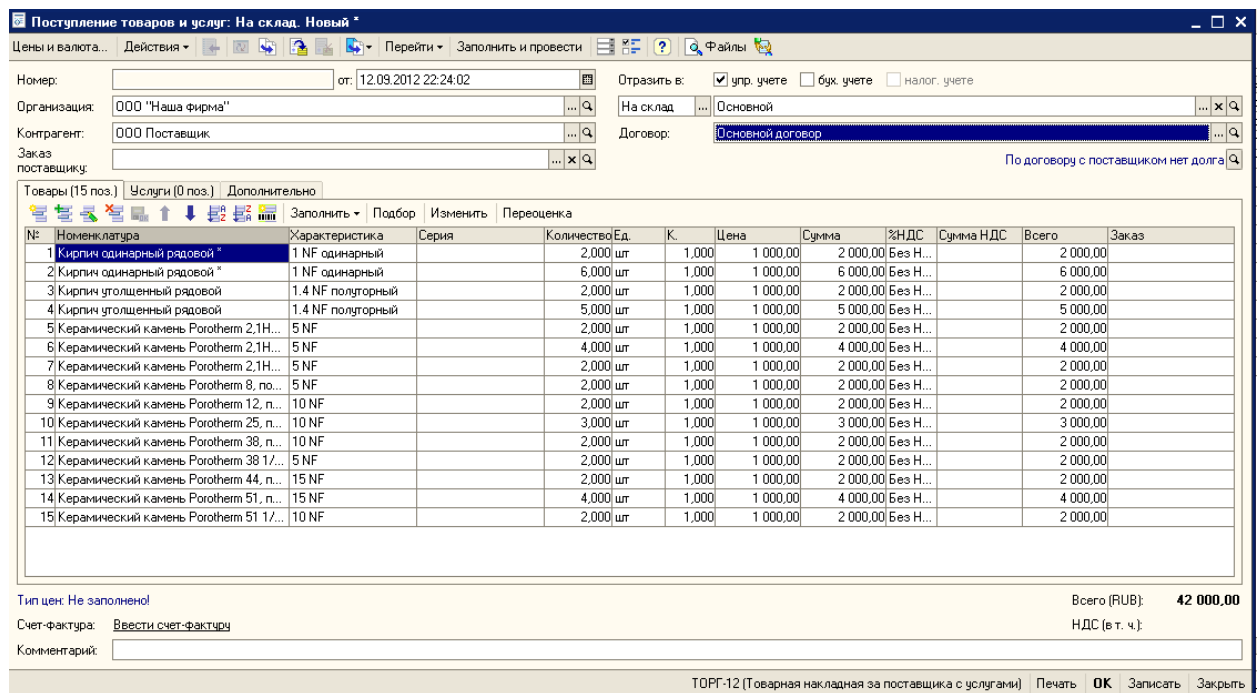


Рисунок 50. Форма созданного документа «Поступление товаров и услуг»

10. ПРИМЕР ЗАГРУЗКИ ИЕРАРХИЧЕСКОГО ПРАЙСА

9.1. Пример Excel прайса, имеющего древовидную структуру. (Иерархический вид) :

сформированный прайс.xlsx [защищенный просмотр] - Microsoft Excel

Защищенный просмотр Этот файл загружен из Интернета и может быть небезопасен. Щелкните для получения дополнительных сведений. Разрешить редактирование

	A	B	C	D	E	F
	наименование товара	цена (розн)	цена [2]	цена [3]	цена [4]	цена [5]
1	Прайс-лист на 30/08/2012					
2						
3	Аксессуары					
4	Акс. для телевизоров и DVD					
5	Аксессуары для телевизоров и DVD					
6	3D очки					
7	3D очки Panasonic TY-ER3D4ME	2 940,00	2 450,00	2 768,50	0	0
8	3D очки SAMSUNG SSG-3500CR	2 424,00	2 020,00	2 282,60	0	0
9	3D очки Samsung SSG-4100GB/RU 3D	684,00	570,00	644,10	0	0
10	3D очки SAMSUNG SSG-P30502	1 788,00	1 490,00	1 683,70	0	0
11	3D очки SAMSUNG SSG-P30504	3 588,00	2 990,00	3 378,70	0	0
12	3D очки SAMSUNG SSG-P31002	2 700,00	2 250,00	2 542,50	0	0
13	3D очки SAMSUNG SSG-P41002	1 284,00	1 070,00	1 209,10	0	0
14	Кабели/Переходники					
15	HDMI-кабель Panasonic RP-CHEU15E-K	1 063,20	886,00	1 001,18	0	0
16	Panasonic RP-CHE15E-K, HDMI, 1,5м	447,60	373,00	421,49	0	0
17	Кабель HDMI Panasonic RP-CHE15E-K, HDMI, 1,5м	447,60	373,00	421,49	0	0
18	Кабель HDMI Panasonic RP-CHE30E-K, HDMI, 3м	550,80	459,00	518,67	0	0
19	Кабель HDMI Panasonic RP-CHE30E-K, HDMI, 3м	550,80	459,00	518,67	0	0
20	Кабель HDMI Panasonic RP-CHEM15E-K, HDMI, 1,5м	1 050,00	875,00	988,75	0	0
21	Кабель HDMI Panasonic RP-CHEM30E-K, HDMI, 3м	1 555,20	1 296,00	1 464,48	0	0
22	Кабель HDMI Panasonic RP-CHE530E-K, HDMI, 3м	729,60	608,00	687,04	0	0
23	Кабель HDMI SmartTrack K430, ver.1.3c, 3м	306,00	255,00	288,15	0	0
24	Кабель HDMI Sony DLC-HD20HCAE	1 495,20	1 246,00	1 407,98	0	0
25	Кабель HDMI Sony DLC-HE10C//C, BSK HDMI	327,60	273,00	308,49	0	0
26	Кабель HDMI Sony DLC-HE20C//C, BSK HDMI	465,60	388,00	438,44	0	0
27	Кабель HDMI Sony DLC-HE30HF	1 839,60	1 533,00	1 732,29	0	0
28	Кабель HDMI Sony DLC-HE30P	1 468,80	1 224,00	1 383,12	0	0
29	Кабель для AV аппаратуры Panasonic RP-CVSM015GK, 1,5м	13,20	11,00	12,43	0	0
30	Кабель для AV аппаратуры Panasonic RP-CVSM315GK, 1,5м	28,80	24,00	27,12	0	0
31	Микрофон					
32	Panasonic RP-VC151E-S	309,60	258,00	291,54	0	0
33	Panasonic RP-VC201E-S	387,60	323,00	364,99	0	0
34	Panasonic RP-VK21E-K	310,80	259,00	292,67	0	0
35	Panasonic RP-VK35E9-K	709,20	591,00	667,83	0	0
36	Panasonic RP-VK45E9-K	1 009,20	841,00	950,33	0	0
37	Philips SB-CMD110	314,40	262,00	296,06	0	0
38	Philips SB-CMD650	880,80	734,00	829,42	0	0
39	Sony ECM-PCV40, чёрный	1 413,60	1 178,00	1 331,14	0	0
40	Sony F-V120	345,60	288,00	325,44	0	0
41	Sony F-V220	768,00	640,00	723,20	0	0
42	Sony F-V320	1 059,60	883,00	997,79	0	0
43	Sony F-V420	1 219,20	1 016,00	1 148,08	0	0
44	Sony F-V620	1 788,00	1 490,00	1 683,70	0	0
45	Подвесы					
46	Кронштейн для ТВ					
47	Кронштейн ARM MEDIA LED-2, чёрный	564,00	470,00	531,10	0	0
48	Кронштейн ARM MEDIA LED-3, чёрный	606,00	505,00	570,65	0	0
49	Кронштейн ARM MEDIA DT-1E (белый) BL P 0137 609 (чёрный) BL P 0137 609	2 364,00	1 970,00	2 214,00	0	0

Рисунок 51. Пример Excel прайса с иерархической структурой

10.1. Откройте Загрузчик (как открыть смотрите пункт 3 – 6. Описаны выше.). Установите флаг «Иерархический эксель». Затем укажите загружаемый файл.

Обратите внимание, что вместо 4-х групп появится только одна, и тут нужно будет указать колонку, в которой находятся наименования групп и подгрупп прайса.

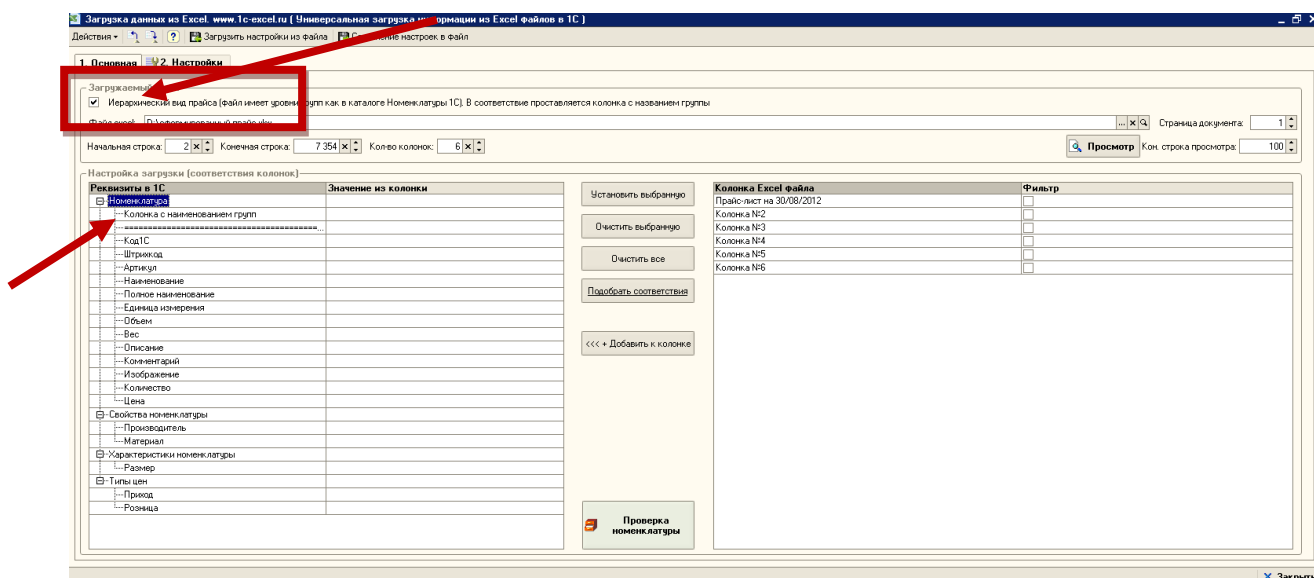


Рисунок 52. Основная форма загрузчика. Установка признака иерархического прайса

10.2. По кнопке «Просмотр», откройте файл и посмотрите названия КОЛОНОК.

Номер	наименование товара	цена (розн)	цена (2)	цена (3)	цена (4)	цена (5)
4	Аксс. для телевизоров и DVD					
5	Аксессуары для телевизоров и DVD					
6	3D очки					
7	3D очки Panasonic TY-ER3D4ME	2 940	2 450	2 768,49999999999		
8	3D очки SAMSUNG SSG-3500CR	2 424	2 020	2 282,6		
9	3D очки Samsung SSG-4100GB/RU 3D	684	570	644,1		
10	3D очки SAMSUNG SSG-P30502	1 788	1 490	1 683,7		
11	3D очки SAMSUNG SSG-P30504	3 588	2 990	3 378,69999999999		
12	3D очки SAMSUNG SSG-P31002	2 700	2 250	2 542,49999999999		
13	3D очки SAMSUNG SSG-P41002	1 284	1 070	1 209,09999999999		
14	Кабели/Переходники					
15	HDMI-кабель Panasonic RP-CHEU15E-K	1 063,2	886	1 001,18		
16	Panasonic RP-CHE15E-K, HDMI, 1.5м	447,6	373	421,49		
17	Кабель HDMI Panasonic RP-CHE15E-K, HDMI, 1.5м	447,6	373	421,49		
18	Кабель HDMI Panasonic RP-CHE30E-K, HDMI, 3м	550,799999999999	459	518,669999999999		
19	Кабель HDMI Panasonic RP-CHE30E-K, HDMI, 3м	550,799999999999	459	518,669999999999		
20	Кабель HDMI Panasonic RP-CHEM15E-K, HDMI, 1.5м	1 050	875	988,75		
	Кабель HDMI Panasonic					

Рисунок 53. Предварительный просмотр файла

10.3. Установите соответствия колонок прайса с реквизитами 1С. (как сделать смотрите пункт 6.5.1-6.5.3)

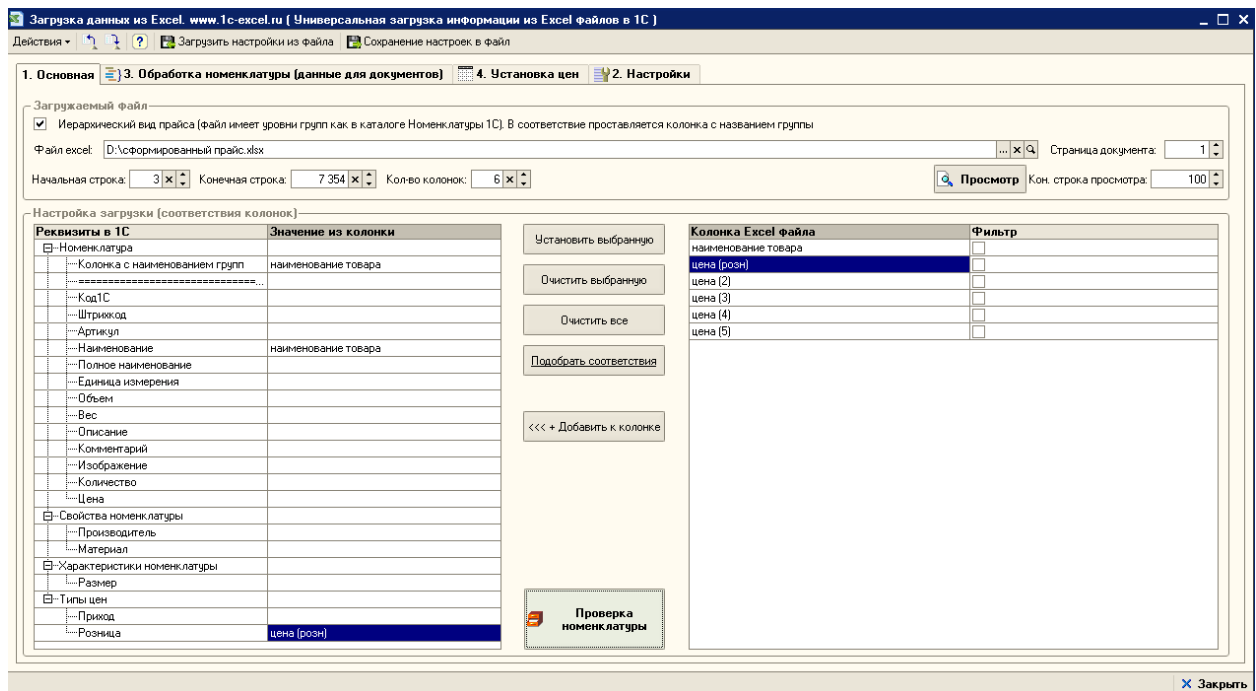


Рисунок 54. Основная форма загрузчика с установленными соответствиями

10.4. Далее установите необходимые настройки во вкладке 2. Настройки

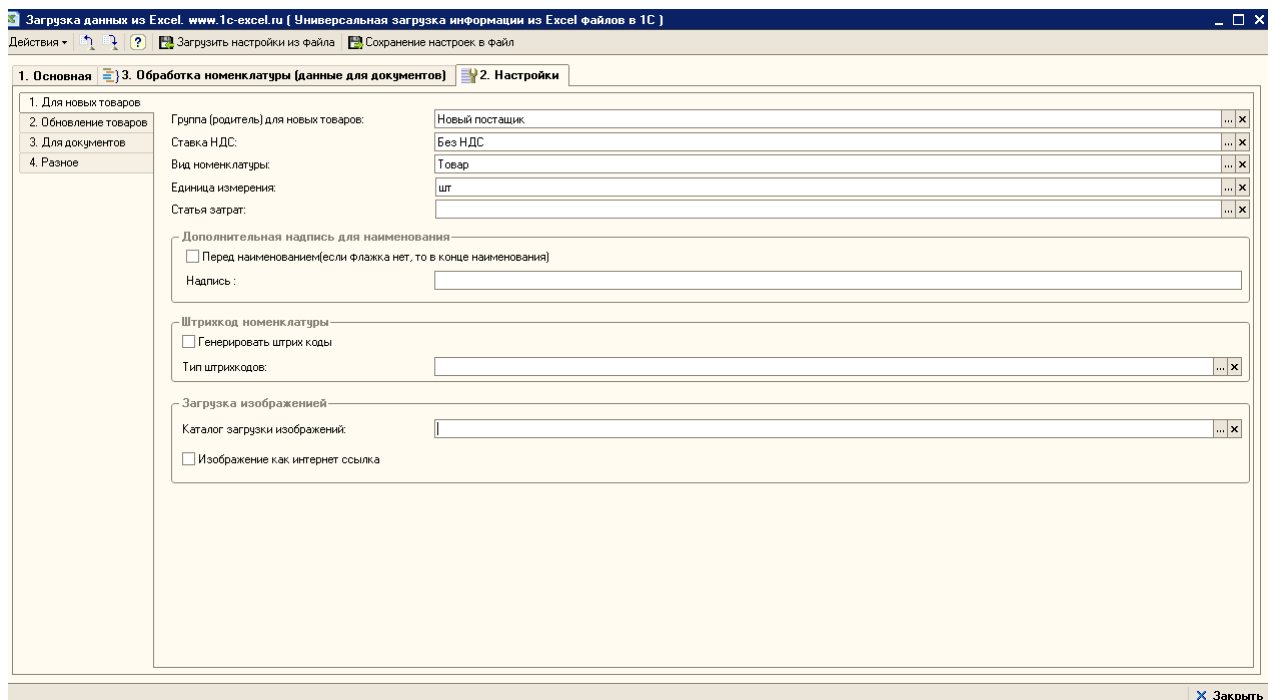


Рисунок 55. Форма настроек

10.5. После заполнения настроек, на вкладке 1. Основная, нажимайте «Проверка номенклатуры». Далее создайте найденные товары, пользуясь кнопкой «Создать все элементы»

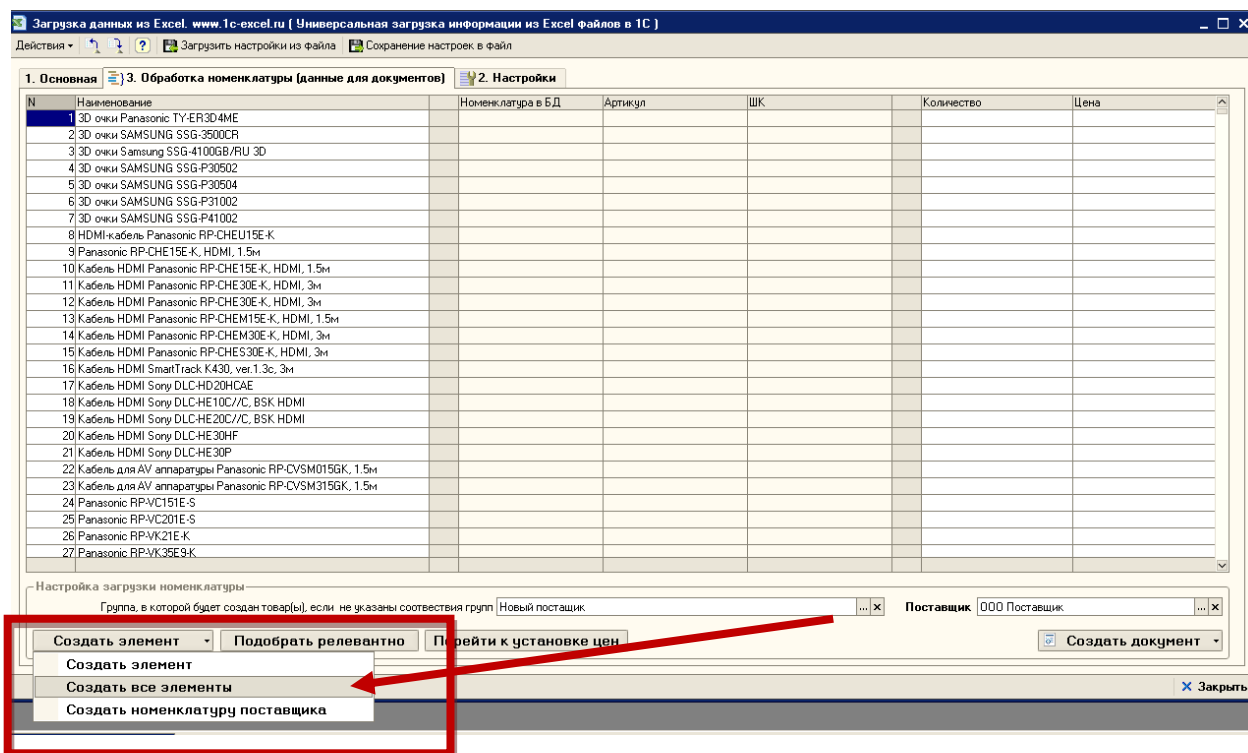


Рисунок 56. Кнопка создания товаров

Создание новых элементов справочника номенклатуры :

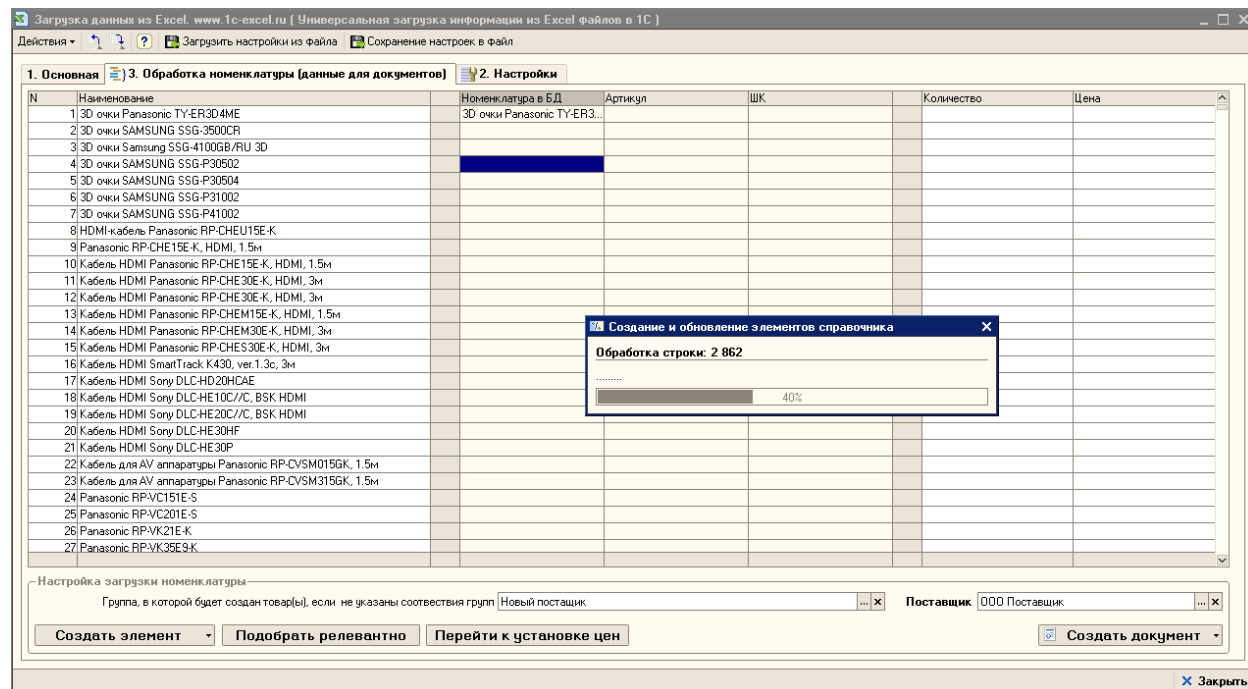


Рисунок 57. Форма состояния загрузки данных

Пример созданных товаров в форме списка номенклатуры:

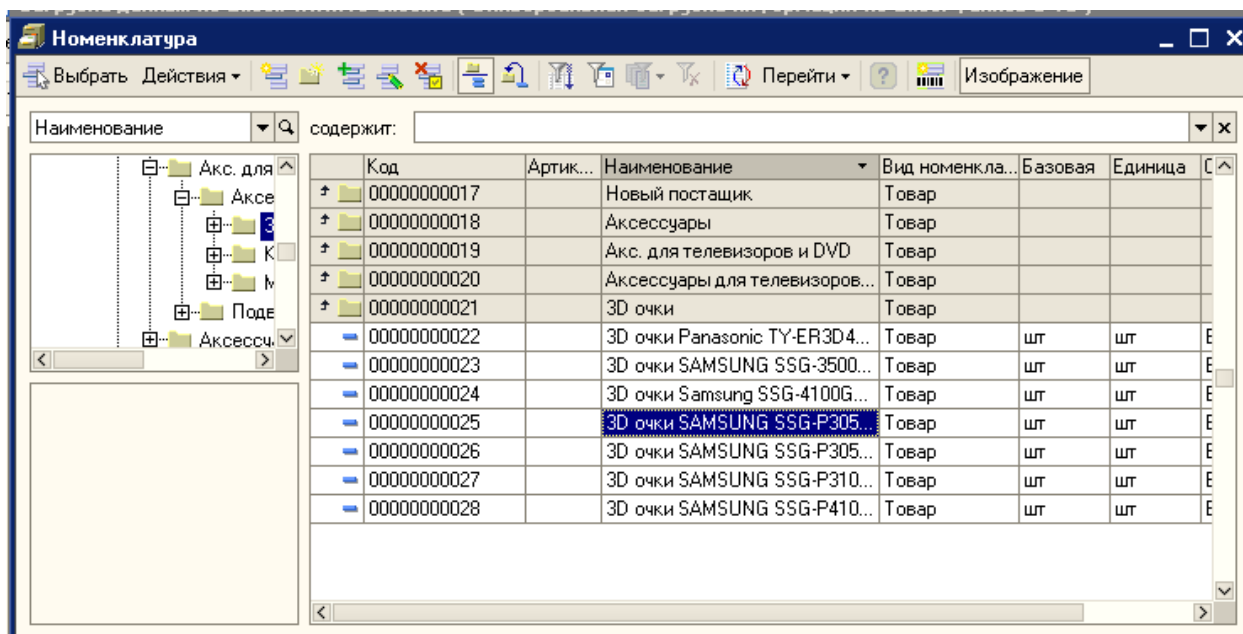


Рисунок 58. Пример иерархии справочника, загруженного при помощи загрузчика

10.6. После создания всех товаров, можно создать цены при помощи кнопки «Перейти к установке цен» - «Создать документ установка цен номенклатуры»

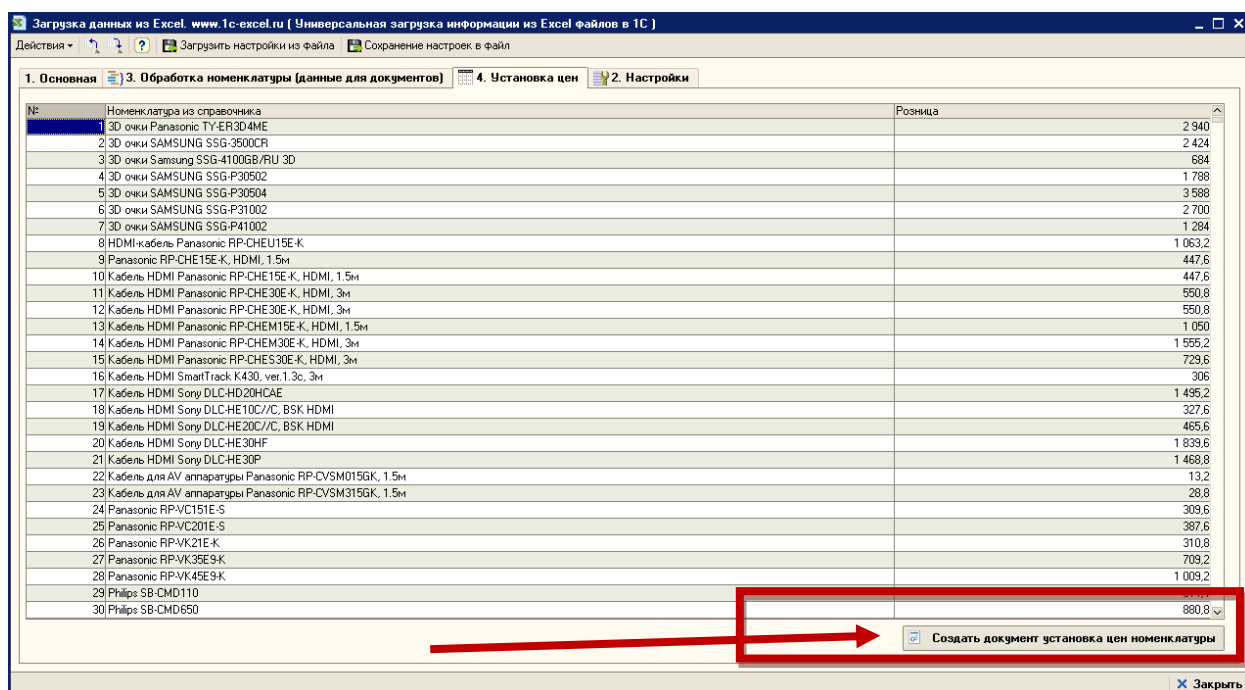


Рисунок 59. Кнопка создания документа установки цен

Пример созданного документа «Установка цен номенклатуры»:

Установка цен номенклатуры. Не проведен *

Действия: [Иконки] Параметры [?] Настройка

Номер: 00000000002 от: 01.09.2012 22:38:41

Тип цен: Розница

☒ Не регистрировать нулевые цены номенклатуры

[Иконки] Заполнить [Подбор] [Прайс] [Изменить] [Расчитать по базовым ценам]

№	Номенклатура	Характеристика номенклатуры		Валюта
		Розница	Способ расчета	
		Единица	% скидки (наценки)	
1	3D Blu-Ray плеер LG BD650K	шт	4 908,00 По процентной наценке на базовы...	RUB
2	3D Blu-Ray плеер LG BD670	шт	5 748,00 По процентной наценке на базовы...	RUB
3	3D Blu-Ray плеер Samsung BD-E6500	шт	8 268,00 По процентной наценке на базовы...	RUB
4	3D очки Panasonic TY-ER3D4ME	шт	2 940,00 По процентной наценке на базовы...	RUB
5	3D очки SAMSUNG SSG-3500CR	шт	2 424,00 По процентной наценке на базовы...	RUB
6	3D очки Samsung SSG-4100GB/RU 3D	шт	684,00 По процентной наценке на базовы...	RUB
7	3D очки SAMSUNG SSG-P30502	шт	1 788,00 По процентной наценке на базовы...	RUB
8	3D очки SAMSUNG SSG-P30504	шт	3 588,00 По процентной наценке на базовы...	RUB
9	3D очки SAMSUNG SSG-P31002	шт	2 700,00 По процентной наценке на базовы...	RUB

Ответственный: [Поиск] [X] [Q]

Комментарий: [Поиск] [X] [Q]

Перечень цен Печать OK Записать Закрыть

Рисунок 60. Пример созданного загрузчиком документа «Установка цен номенклатуры»

11. ОСНОВНЫЕ ОШИБКИ

Ошибка загрузки документа. Внешняя обработка не может быть прочитана текущей версией программы

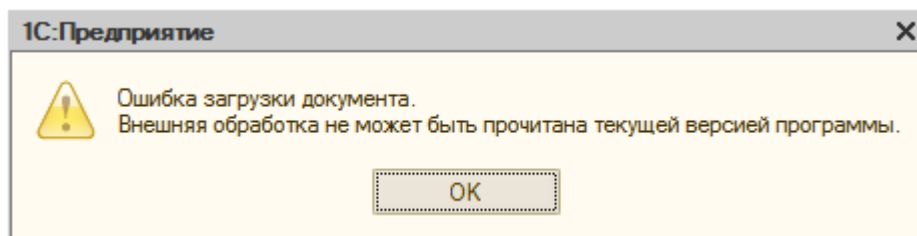


Рисунок 61. Ошибка при открытии загрузчика

Если у вас возникает данная ошибка, необходимо:

1. Открыть конфигуратор 1С:Предприятия
2. Выбрать пункт Файл - > Открыть (Cntr-O)
3. Выбрать файл который вы не можете открыть (*.epf)

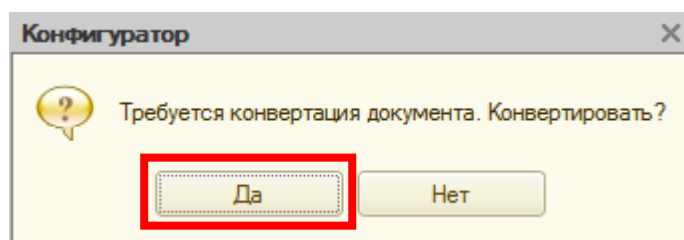


Рисунок 62. Предупреждение о конвертации

4. Нажать кнопку "Да"
 5. Закрыть конфигуратор.
 6. Запустить модуль заново, ошибка **"Ошибка загрузки документа.Внешняя обработка не может быть прочитана текущей версией программы"** - пропадет
- Проделать нужно всего один раз. В дальнейшем данная ошибка возникать не будет.